

# MAATSKAPLIKE TOESTANDE OP DIE LICHTENBURGSE ALLUVIALE DIAMANTDELWERE, 1926-1945

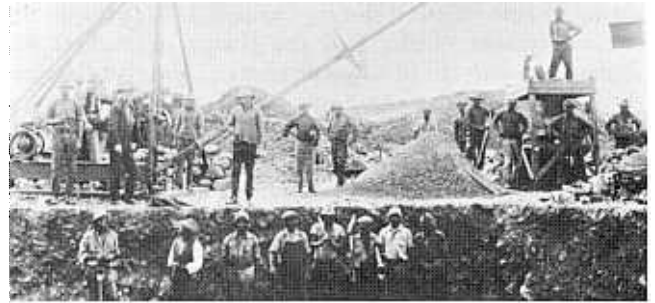
*Mej. Elna Krause*

*Departement Geskiedenis, Universiteit van Suid-Afrika*

## INLEIDING

Vroeg in die twintigste eeu is daar in die distrik Lichtenburg diamante op verskillende plekke ontdek en het delwerie van geen besondere belang nie daar ontstaan. Eers teen die middel van die twintigerjare is groot hoeveelhede diamante by Lichtenburg ontdek en in Mei 1926 is die eerste noemenswaardige delwerie geproklameer. Gedurende die daaropvolgende negentien jaar is meer as 'n honderd delwerie op dertien plase in die distrik Lichtenburg amptelik afgekondig. Die oopstelling van die Lichtenburgse diamantvelde het duisende beroepsdelwers, fortuinsoekers, armblikes en arbeiders met hulle gesinne daarheen laat stroom.

Dit is moeilik om die presiese bevolkingsgetal van die delwerie op enige tydstep akkuraat te bepaal. Mens het gedurig gekom en gegaan of tussen die verskillende delwerie rondbeweeg. In September 1926 is die totale delweriebevolking op 67 600 geraam waarvan 33 500 Blankes en 34 100 Gekleurdes was.<sup>1</sup> Daar is beweer dat die bevolkingsyfer teen die einde van 1926 en begin van 1927 'n hoogtepunt bereik het toe ongeveer 90 000 mense hulle op die delwerie bevind het. Tussen 1931 en 1942 het die delweriebevolking soos volg daar uitgesien:



*Delwers en arbeiders met hul toerusting by 'n kleim.\**

|          | 1931  |        |        | 1932  |        |        | 1933  |        |        | 1934  |        |        | 1935  |        |        | 1936  |        |        |
|----------|-------|--------|--------|-------|--------|--------|-------|--------|--------|-------|--------|--------|-------|--------|--------|-------|--------|--------|
|          | Blank | Swart  | Totaal | Blank | Swart  | Totaal | Blank | Swart  | Totaal | Blank | Swart  | Totaal | Blank | Swart  | Totaal | Blank | Swart  | Totaal |
| Januarie | 8 911 | 38 480 | 47 391 | 5 186 | 22 984 | 28 170 | 5 625 | 17 756 | 23 381 | 7 324 | 17 222 | 24 546 | 5 809 | 13 066 | 18 875 | 5 110 | 11 456 | 16 566 |
| Junie    | 7 882 | 34 740 | 42 622 | 5 472 | 19 285 | 24 757 | 7 683 | 16 816 | 24 499 | 6 983 | 15 503 | 22 486 | 5 757 | 13 767 | 19 524 | 4 951 | 10 280 | 15 231 |
| Desember | 5 148 | 27 176 | 32 324 | 5 475 | 18 478 | 23 953 | 6 955 | 17 689 | 24 644 | 5 825 | 14 085 | 19 910 | 5 589 | 11 199 | 16 788 | 4 787 | 10 275 | 15 062 |

|          | 1937  |        |        | 1938  |       |        | 1939  |       |        | 1940  |       |        | 1941  |       |        | 1942  |       |        |
|----------|-------|--------|--------|-------|-------|--------|-------|-------|--------|-------|-------|--------|-------|-------|--------|-------|-------|--------|
|          | Blank | Swart  | Totaal | Blank | Swart | Totaal | Blank | Swart | Totaal | Blank | Swart | Totaal | Blank | Swart | Totaal | Blank | Swart | Totaal |
| Januarie | 5 229 | 10 322 | 15 551 | 4 075 | 8 156 | 12 231 | 2 640 | 6 360 | 9 000  | 2 597 | 5 566 | 8 163  | 2 321 | 5 002 | 7 323  | 1 951 | 3 516 | 5 467  |
| Junie    | 4 917 | 9 677  | 14 594 | 2 963 | 6 216 | 9 179  | 2 614 | 6 663 | 9 277  | 2 394 | 5 383 | 7 777  | 1 956 | 3 540 | 5 496  | 1 950 | 3 527 | 5 477  |
| Desember | 4 843 | 9 480  | 14 323 | 2 739 | 5 886 | 8 625  | 2 620 | 6 600 | 9 220  | 2 130 | 5 400 | 7 530  | 1 950 | 3 516 | 5 466  | 1 952 | 3 584 | 5 536  |

Met die aankoms van die eerste delwers was nog geen voorsiening vir behuising, sanitasie, gesondheidsfasiliteite, skole, kerke of ontspanningsgeriewe gemaak nie. Die delweriebevolking het so vinnig gegroei sodat dit 'n jaar of langer geduur het voordat in al bogenoemde dienste voorsien kon word. Die onsekere toekoms van die delwerie, die nomadiese leefwyse van baie delwers en die finansiële las wat die delwerie kon meebring, het staatsdepartemente en die Transvaalse Provinsiale Administrasie (TPA) onwillig gemaak om geld beskikbaar te stel vir korttermynprojekte op die delwerie en het hulle ook skepties laat staan teenoor die beplanning en finansiering van enige langtermynprojekte aldaar. Die delwers self was nie in die finansiële posisie om 'n noemenswaardige bydrae tot verkryging van gesondheidsfasiliteite, skole, ensovoorts te maak nie.

## BEHUISING, SANITASIE EN GESONDHEID

Met die proklamering van die eerste delwerie is geen voorsiening vir die uitlê en afbakening van woonbuurtes gemaak nie. Delwers en hulle arbeiders het eenvoudig deurmekaar tussen die kleims gewoon. Elke delwer het vir sy eie behuising gesorg. Dit het bestaan uit 'n sinkhuisie, sakskerm,

<sup>1</sup> Sentrale Argiefbewaarpark, Pretoria (SAB), MNW 840, lêer MM 1484/26 Public Health Department re Lichtenburg Alluvial Diggings (Elandsputte), sanitation, general: Report on inspection into sanitary conditions at Lichtenburg Alluvial Diamond Diggings by Dr W.A. Murray, 7.9.1926, p. 1.

\* Alle foto's met vergunning van die TPA, Inligting & Reklame, Pretoria.

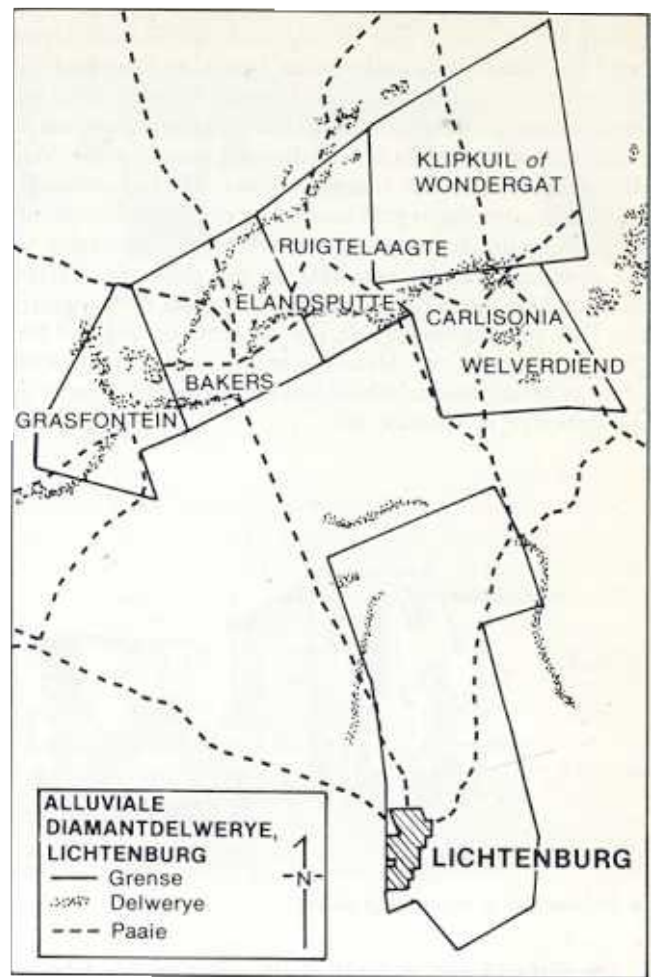
tent, wa of enige moontlike verskuifbare beskutting teen wind en weer. Swartmense het meestal 'n sink-, sak- of graskerm opgerig. Die rond-en-bontwonery is egter gou kortgeknipt, want nadat dit duidelik geword het waar die ryk diamantafsettings was, is afsonderlike woongebiede vir Swartes en Blankes afgebaken. Behuising het egter deurgaans onbevredigend gebly, veral onder die Swartes. Met verloop van tyd het die meeste Blankes darem 'n dak oor hulle kop gehad. Die sinkhuisies wat hulle opgerig het, was egter baie klein, snerpend koud gedurende die winter en bakkend warm in die somer. Soms het gesinne van tot agt of tien mense in 'n huisie van 3,7m x 3,7m gewoon. Namate die delwers gevestig geraak het, het toestande by hul woonplekke nogal verbeter. Klein tuintjies is aangelê en in en om die huis het dit netjies en skoon gelyk. In die Swartwoongebiede het dit egter minder sindelik daaraan toe gegaan. Daar was dit dikwels baie vuil en oorbevolk.

Die lewensomstandighede op die delwerye was uiters onhigiënies. Alle soorte rommel en vullis is aan die buite- wyke van die delwersgebied gegooi of begrawe. Die afvalhope was die broeiplek van duisende vlieë. Teen die einde van 1926 en begin 1927 is groot verbranders (oonde) op verskillende plekke op die delwerye opgerig waar die afval verbrand is. Daar is egter nooit voorsiening vir die afvoer en weglei van vloeibare afval (nagvuil) gemaak nie en dit is eenvoudig oor die grond uitgegooi. Die talle puttoilette was vuil en met vlieë besmet. Uitwerpsels van die honderde honde en donkies het die omgewing verder besoedel. Die oprigting van verbranders en die gereelde toegooi en bespuiting van toilette het die vlieëplaag tot 'n mate hokgeslaan, maar die besmetting van die omgewing deur vloeibare afval en diere sowel as laksheid aan die kant van die delweryebevolking om hulle omgewing netjies en skoon te hou, was die oorsaak dat dié plaag in die somer voortdurend probleme veroorsaak het.

Dit was moeilik om die vlieë uit plekke te hou waar voedsel bewerk en voorberei is. Gevolglik het dit maklik besmet geraak. Die delweryebevolking het ook dikwels besoedelde water gedrink want hoewel daar afsonderlike boorgate en opgaartenks vir drinkwater was, het waterkarweiers dieselfde watertens gebruik om water, wat dikwels besmet was, na die kleims en huise te vervoer. Voorts moes elkeen wat drinkwater by die karweier wou koop die water met 'n emmer, kannetjie of dergelike houër uit die groot watertenk skep. Dieselfde onhigiëniese toestande het by die melkerye en melkdepots geheers omdat mense die melk met hulle houers uit groot melkkanne moes skep.

In 1928 en 1929 is regulasies egter uitgevaardig wat onderskeidelik bepaal het dat waterkarweiers wat drinkwater vervoer, net drinkwater mog vervoer en dat dié tenks duidelik met 'n groot wit kruis gemerk moes word. Melkkanne moes van kraantjies voorsien wees sodat die melk daaruit getap kon word.<sup>2</sup> Hierdie maatreëls het tot 'n mate daartoe bygedra dat die verskaffing van melk meer higiënies geskied het. Drinkwater het egter steeds 'n probleem gebly want dit is soms besmet deur olie van pompe wat in die boorgate gedrup het, stormwater wat by boorgate ingestroom het en die bekke van pype waarmee die water na die opgaartenks gelei is wat in die grond gelê het. Voorts was die delweryebevolking onverskillig en het hulle gedurig, veral gedurende die somermaande, water uit oop putte en poele vir huishoudelike gebruik geskep.

Die voorsiening van genoegsame opgeleide en gekwalifiseerde sanitêre inspekteurs aan die delwerye was deurgaans 'n knelpunt. Dit het tot die middel van 1927 geduur voordat daar volgens die departement van Gesondheid genoeg sanitêre inspekteurs, naamlik dertien, op die del-



werye was. Van hierdie groep was net die hoofinspekteur opgelei en gekwalifiseer en een van sy assistente gedeeltelik opgelei. Die orige elf inspekteurs het nie opleiding gehad nie.<sup>3</sup> Daar was ook geen gekwalifiseerde voedselinspekteur op die delwerye nie. 'n Gebrek aan opgeleide sanitêre inspekteurs het meegebring dat daar nie behoorlike toesig oor watervoorsiening, melkerye, slagpale, bakkerie en kafees (eethuise), sowel as die algemene sanitêre toestande op die delwerye gehou kon word nie.

Bogenoemde omstandighede, tesame met die armoede wat op die delwerye geheers het, het tot die grootskaalse voorkoms van maagsiektes (veral maagkoors en tifoïede of buiktifus) aanleiding gegee. Die inname van besmette voedsel en water, ondervoeding en wanvoeding het die lewens van baie mense gekos. In November 1926 het die eerste gevalle van maagkoors op die delwerye voorgekom en het die siekte vinnig toegeneem. Daar was toe twee krisisse ophande, naamlik die uitbreek van 'n hoogs aansteeklike, ernstige siekte én die afwesigheid van gesondheidsfasiliteite. Ten tyde van die uitbreek van maagkoors was daar geen mediese geriewe op die delwerye nie, behalwe vir twee private mediese praktisyns wat een of twee dae per

<sup>2</sup> Tussenbewaarpale, Pretoria (TBP), GES 814, lêer 567/13 Sanitation, Alluvial Diggings Lichtenburg district: Report on re-inspection of health and sanitation circumstances at the Lichtenburg Diggings, 8.3.1929, pp. 2-3, en Report on the outbreak of enteric and sanitation conditions pertaining thereto on the Alluvial Diamond Diggings north of Lichtenburg, 14.3.1928, p. 6.

<sup>3</sup> TBP, GES 815, lêer 568/13 Sanitation, Alluvial Diamond Diggings, general: Better government and public service on the Diamond Diggings, p. 1.

week by 'n apteek op die delwerye was waar hulle siekes gehelp het en teen 'n fooi van 10/6 ook pasiënte tuis besoek het.<sup>4</sup> Die naaste hospitaal was die "Cottage Hospitaal" in Lichtenburgdorp met net ses beddens vir Blankes. Daar was geen hospitaal vir Swartes in die distrik Lichtenburg nie en hulle moes na hospitale in buurdistrikte gestuur word. Voor die uitbreek van die maagkoors het die Lichtenburgse delwerskomitee begin geld insamel en onderhandelings met die TPA en die departement van Mynwese aangeknoop vir die oprigting van 'n hospitaal op die delwerye. Eersgenoemde wou egter nie die uitgawe aangaan nie aangesien die TPA geen belasting van die delwers ontvang het nie. Die departement van Mynwese was op sy beurt nie seker of dit sy verantwoordelikheid was om mediese fasiliteite op die delwerye te voorsien nie.



'n Sinkkaja met sy inwoners op Bakers

Die uitbreek van 'n aansteeklike siekte op die delwerye het die departement van Openbare Gesondheid verplig om in te gryp. 'n Tentehospitaal, toegerus met 30 beddens vir Blankes en dieselfde getal vir Swartes, is inderhaas op Elandsputte opgerig en op 16 Januarie 1927 geopen.<sup>5</sup> Die mediese personeel van dié hospitaal het bestaan uit 'n distriksgeneesheer — 'n tweede distriksgeneesheer is op 'n tydelike basis in Lichtenburg aangestel en by die hospitaal op Elandsputte gestasioneer — twee susters, twee ordonnanse en een helper.<sup>6</sup> Voor die opening van die tentehospitaal is tien mense met maagkoors in die "Cottage Hospitaal" opgeneem waarvan twee gevalle fataal was.<sup>7</sup> Van 16 Januarie tot 11 Februarie 1927 is agtien Blankes en sewentien Swartes met maagkoors in die veldhospitaal opgeneem met sewe sterfgevälle (een Blank en ses Swart) in dieselfde periode.<sup>8</sup> Tussen 14 Februarie en 13 April 1927 was daar 'n gemiddeld van veertien Blankes en sewe Swartes per dag in die veldhospitaal met maagkoors. In die ooreenstemmende tydperk was daar twee Blanke en nege Swart sterfgevälle.<sup>9</sup> Wanneer na die bogenoemde getalle gekyk word, lyk dit nie of die uitbreek van maagkoors ernstige afmetings aangeneem het nie. Dit moet egter in gedagte gehou word dat genoemde getalle slegs pasiënte insluit wat in die veldhospitaal opgeneem en deur die distriksgeneesheer behandel is. Daar is beweer dat etlike honderde gevalle van maagkoors op die delwerye of privaat behandel of geen professionele behandeling ontvang het nie. Laasgenoemde was veral die geval onder die Swartbevolking.

Aan die begin van die winter van 1927 het maagkoors begin wyk en was die krisis vir eers afgeweer. Die kwessie van gesondheidsfasiliteite op die delwerye het toe dringende aandag geniet. 'n Ooreenkoms vir die oprigting van 'n sink-en-houtgebou om as hospitaal te dien, is tussen die delwerskomitee, die TPA en die departement van Mynwese bereik. Bogenoemde instansies het onderskeidelik £500, £250 en

£1 000 vir die oprigting van die hospitaal bewillig.<sup>10</sup> Die TPA en die departement van Mynwese het voorts 'n bydrae van onderskeidelik £250 en £2 000 per jaar vir die instandhouding van die hospitaal goedgekeur.<sup>11</sup> Met die aanbreek van die tweede somer op die delwerye was die sink-en-hout-hospitaal voltooi. Die hospitaal het uit een mansaal met nege beddens, twee vrouesale met nege beddens elk en een privaatsaal met twee beddens bestaan. Hierdie gebou het egter net as hospitaal vir Blankes gedien. Die tente is steeds vir Swartpasiënte gebruik. Laasgenoemde afdeling van die veldhospitaal het uit twee markeetente met ses tot agt beddens elk bestaan. 'n Isolasihospitaal vir Swartes, bestaande uit vier ronde ("bell") tente vir veneriese siektes en een vir ander gevalle, is sowat een kilometer van die veldhospitaal opgerig.<sup>12</sup> Die mediese personeel is uitgebrei na twee distriksgeneeshere, een matrone, een suster, sewe verpleegsters en twee ordonnanse.<sup>13</sup> Die personeel was almal Blankes en het die veldhospitaal sowel as die isolasihospitaal bedien.

Die sink-en-houtgebou was 'n verbetering op die tente, maar die toerusting van die hospitaal was baie swak. Net die minimum mediese voorraad en toerusting was beskikbaar. Toestande in die afdeling vir Swartes was ook uiters swak. Die tente was oud en stukkend, nie stofdig nie en het gelek wanneer dit reën. Bowendien was dit gedurende die winter baie koud en in die somer erg warm daarbinne. Daar was nie genoeg beddegoed en matrasse vir al die beddens nie en die beskikbare voorraad was oud en vuil. In 1928 het die departement van Mynwese geld bewillig om die afdeling vir Swartes op te knap en teen 1930 was die tente met 'n sink-en-houtgebou vervang. Die volgende jaar het die tente van die isolasihospitaal ook vir sinkgeboue plek gemaak en is 'n primitiewe operasietheater by die hoofhospitaal ingerig.<sup>14</sup> Sodoende het die veldhospitaal sy



'n Waterstasie op Bakers.

<sup>4</sup> SAB, MNW 840, lêer MM 1484/26 . . . : Report . . . by Dr Murray, 7.9.1926, p. 3.

<sup>5</sup> TBP, GES 1171, lêer 147/19 Temporary Infections Disease Hospital, Lichtenburg Diggings: Memorandum inspection Lichtenburg Diggings, 16-19.1.1927, p. 3.

<sup>6</sup> *Ibid.*: Secretary for Public Health — Accountant, Department of Public Health, 1.2.1927, p. 4.

<sup>7</sup> *Ibid.*: Memorandum inspection Lichtenburg Diggings, 16-19.1.1927, p. 1.

<sup>8</sup> *Ibid.*: (Telegram) Magistrate, Lichtenburg — Health, Pretoria, 11.2.1927.

<sup>9</sup> *Ibid.*: (Telegramme) Matron, Diggings — Health Pretoria, 14-16 en 28.2.1927 en 1-5.3.1927.

<sup>10</sup> TBP, TES 879, lêer F5/260 Department of Mines and Industries, Hospitals, Alluvial Diamond Diggings: Under-Secretary for Mines and Industries — Secretary for Finance, 22.9.1927.

<sup>11</sup> *Ibid.*

<sup>12</sup> TBP, GES 814, lêer 567/13. . . : Assistant Health Officer — Secretary for Public Health, 14.3.1928, pp. 2-3.

<sup>13</sup> *Ibid.*, pp. 3-4.

<sup>14</sup> TBP, TES 879, lêer F5/260. . . : Secretary for Mines and Industries — Secretary for Finance, 21.11.1928, p. 1; TBP, GES 1172, lêer 147/19B Hospital arrangements, Infectious Disease Hospital, Lichtenburg Diggings: Annual report 1930/31, p. 1; TBP, GES 1171, lêer 147/19. . . : J.A. Mitchell — Secretary for Native Affairs, Johannesburg, 26.9.1929.

aanvanklike karakter as hospitaal vir aansteeklike siektes verloor en die vorm van 'n algemene hospitaal aangeneem. Die personeel is ook verder uitgebrei na twee distriksgeneeshere, een matrone, drie susters, ses verpleegassistente, een Swart suster en ses Swart verpleegassistente. Die isolasiehospitaal is bedien deur 'n Swart verpleegster en 'n Swart verpleër.<sup>15</sup> Die matrone en susters sowel as die Swart verpleegster was meestal opgelei en gekwalifiseerd, iets wat selde die geval met die Blanke verpleegsters en verpleegassistente was. Veral laasgenoemde groep het uit die plaaslike bevolking gekom en was nie opgelei nie. Dit was baie moeilik om gekwalifiseerde verpleegsters te bekom wat bereid was om op die delwerye te woon en te werk.

Gedurende die somer van 1928 het maagkoors weer uitgebreek. Die hospitaal en mediese personeel was daarop voorbereid en daar is ook voorsorg getref by wyse van die inspuut van mense op die delwerye teen dié siekte. Verbeterde sanitêre toestande en die progressiewe daling van die delweryebevolking vanaf 1928 het daartoe bygedra dat maagkoors daarna al minder voorgekom het. In 1934 was daar egter weer 'n styging in die voorkoms van maagkoors, waarskynlik as gevolg van toenemende armoede op die delwerye te midde van die algemene depressie.

Ander maagsiektes wat gereeld hier voorgekom het, was tifoïede, gastroënteritis en infantiele diarree. Hierdie siektes het, vanweë toenemende armoede, wanvoeding en ondervoeding, veral toenemend onder die Swartbevolking voorgekom. In 1931 het tifoïede epidemiese afmetings onder die Swartes aangeneem en is daar in die loop van daardie jaar 310 gevalle in die veldhospitaal behandel waarvan 73 fataal was.<sup>16</sup> Teen Augustus 1932 het dit egter gelyk of die siekte op die delwerye uitgeroei was. Gastroënteritis en infantiele diarree by Swart kinders was taamlik algemeen en het die lewens van 'n onbekende (maar aansienlike) getal geëis.<sup>17</sup> Veneriese siektes onder Swartes op die delwerye het deurentyd voorgekom en soms ernstige afmetings aangeneem. Dit kon in werklikheid nooit uitgeroei word nie.

Gedurende die wintermaande wanneer dit bitter koud op die delwerye was, was verkoues, longontsteking en brongitis onder die delwersbevolking niks ongewoons nie. Hierdie siektes het dan ook gedurig die lewens van veral kindertjies en bejaarde persone geëis.

Benewens bogenoemde maag- en borssiektes het gewone siektes en normale kindersiektes wat in enige gemeenskap aangetref word (soos hartkwale, nierkwale, kanker, masels, pampoentjies en kinkhoes) ook onder die delwersgemeenskap voorgekom, ofskoon dit geen epidemiese afmetings aangeneem het nie. Skoolgaande kinders is gereeld deur die skoolverpleegster ondersoek en behandel vir sere, omlope, pitswete, brandwonde en ander geringe ongesteldhede. Hulle tande is ook gereeld nagegaan en indien nodig behandel.

## ONDERWYS

Soos reeds genoem, was die TPA en staatsdepartemente nie juis gretig om enige projekte op die delwerye aan te pak nie. Die gevolg was dat daar nie onmiddellik vir onderwysgeriewe vir die delwerskinders voorsiening gemaak is nie. Dit was veral ds. Piet du Toit, die plaaslike NGK-predikant, wat 'n groot kampvegter vir die verkryging van skole op die delwerye was. Teen die einde van 1926 het die Transvaalse Onderwysdepartement (TOD) toegestem tot die oprigting van skole op die delwerye; die eerste twee het naamlik op Elandsputte en Ruigtelaagte<sup>18</sup> tot stand gekom maar was totaal ontoereikend vir die getal kinders van skoolgaande ouderdom op die delwerye. Die leerlingtal van 2 000 aan

die begin van 1927 het die oprigting van bykomende skole en die aanstelling van meer onderwysers genoodsaak. In die loop van 1927 is vier skole op verskillende plekke op die delwerye geopen sodat daar teen die einde van 1927 ses skole met 28 onderwysers was.<sup>19</sup>

Die leerlingtal het sodanig bly styg dat voortdurend nuwe skole opgerig en bykomende onderwysers aangestel moes word. Die totale aantal skole op die delwerye in 1930 was sestien, waaronder ook 'n Engelsmediumskool. Die 103 leerkragte teen die einde van 1929 het egter in die loop van 1930 tot 93 verminder.<sup>20</sup> Die aantal leerlinge wat dié skole gehuisves het, het gewissel van minder as 100 tot ruim 400. Die delweryeskele het hoofsaaklik vir kinders in die laer standers voorsiening gemaak en tot en met 1932 is klasse net tot stander VI aangebied. In 1933 het die skool op Bakers ook 'n stander VII-klas gekry en die daaropvolgende jaar 'n stander VIII-klas.<sup>21</sup> In 1927 is 'n organiserende prinsipaal op die delwerye aangestel om as hoof van al die delweryeskele op te tree. Die pos is in 1935 afgeskaf en elk van die skole wat toe nog op die delwerye bestaan het, het onafhanklik geword.<sup>22</sup>

Teen 1930 was tot hoë mate in die onderwysbehoefte van die delwerye voorsien. Die getal leerlinge per onderwyser het van 1:44 in 1927 tot 'n meer bevredigende 1:26 in 1929 verbeter. Klaslokale was egter nog 'n doring in die vlees omdat die TOD nie vinnig genoeg die nodige skoolgeboue kon daarstel nie. Gevolglik is besluit om waar die Onderwysdepartement nie in die behoeftes kon voorsien nie, of waar hulle dit goedgedink het om eerder bestaande geboue te huur, van kerk- en ander geboue as klaskamers gebruik te maak. Tente moes ook 'n tyd lank vir dié doel gebruik word. Nie een van die geboue wat as klaslokale gebruik is, was werklik daarvoor geskik nie. Die skoolgeboue wat deur die TOD op die delwerye opgerig is sowel as die kerk- en gehuurde geboue was van sink wat bitter koud in die winter en baie warm en bedompig gedurende die somer was. Lig en lug in dié klaskamers was ook nie na wense nie en veral tente wat gebruik is, was sekerlik die minste geskik om onderrig aan kinders te gee.

Die aantal klaslokale op die delwerye het van twaalf in Desember 1927 tot 60 in 1931 toegeneem.<sup>23</sup> Ten spyte daarvan kon al die leerlinge nie tegelyk in die lokale gehuisves word nie. Die gevolg was dat twee skoolsessies per dag gehou moes word. Gedurende die somer het die oggendsessie om 07h00 begin en tot 12h00 geduur, terwyl die middagsessie om 12h00 begin en tot 17h00 aangehou het. Gedurende die winter het die oggendsessie om 07h30 begin en het die middagsessie tot 16h30 geduur.<sup>24</sup> Die nadeel

<sup>15</sup> Transvaalse Argiefbewaarplék, Pretoria (TAB), LMCI, lêer MCI 22/3 Summary of conditions on Alluvial Diggings, Lichtenburg mining district: Mining Commissioner — Secretary for Mines and Industries, Lichtenburg, 17.1.1934, pp. 3 en 11.

<sup>16</sup> *Ibid.*: Mining Commissioner — Secretary for Mines and Industries, Lichtenburg, 15.1.1932, p. 4.

<sup>17</sup> *Ibid.*: Mining Commissioner — Secretary for Mines and Industries, Lichtenburg, 23.1.1933, p. 4; TBP, GES 815, lêer 568/13. . . : Health and sanitary aspects of the Alluvial Diamond Diggings, 8.3.1937, p. 17.

<sup>18</sup> G.J. DU TOIT, *Die geskiedenis van die onderwys van Blankes in die Lichtenburgse distrik, 1880-1952* (M.Ed., UNISA, 1958), p. 99.

<sup>19</sup> DEPARTEMENT VAN ONDERWYS, TRANSVAAL, *Verslag. . . 1927* (Pretoria, 1928), pp. 122-123.

<sup>20</sup> G.J. DU TOIT, *op. cit.*, p. 115.

<sup>21</sup> M. TE WATER, *Rapport van die Delwerye Noodlenigings Komitee, 1933: Ellendige delweryetoestande* (s.p., s.j.), p. 2.

<sup>22</sup> DEPARTEMENT VAN ONDERWYS, TRANSVAAL, *Verslag. . . 1927*, p. 122, en *Verslag. . . 1927*, p. 122, en *Verslag. . . 1935* (Pretoria, 1936), p. 91.

<sup>23</sup> *Ibid.*, *Verslag. . . 1927*, p. 122, en *Verslag. . . 1931* (Pretoria, 1932), p. 70.

<sup>24</sup> G.J. DU TOIT, *op. cit.*, pp. 103 en 106.

van hierdie stelsel was dat leerlinge wie se skooldag om 12h00 begin het, reeds afgemat was wanneer hulle by die skool opgedaag het. Die warm en bedompige klaskamers het in die somermiddae kinders se konsentrasievermoë benadeel.

In 1929 het die getal leerlinge wat by die delweryeskole ingeskryf was 'n hoogtepunt van 2 859 bereik.<sup>25</sup> Sedert 1930 het die leerlinggetalle op die delwerye egter begin afneem en teen 1933 is feitlik geen middagklasse meer aangebied nie.<sup>26</sup> Gedurende die daaropvolgende jare het die aantal ingeskrewe leerlinge al hoe meer gedaal totdat daar in 1943 net vier skole met 300 leerlinge op die delwerye was.<sup>27</sup>

Die jaarlikse skoolbywoning het baie gewissel veral aangesien delwers geneig was om op die delwerye rond te trek. Dit was dus baie moeilik om kontrole uit te oefen oor die skoolpligtige kinders en diegene op te spoor wat nie skoolgegaan het nie. Wanneer dit ekonomies beroerd met die delwers gegaan het — veral tydens die depressiejare — moes die kinders soms uit die skool wegbly om op die kleims te gaan help. Onverskilligheid aan die kant van ouers het voorts daartoe gelei dat baie delwerskinders nooit skoolgegaan het nie. Volgens ds. Du Toit was daar in 1927 tussen 6 000 en 7 000 kinders van skoolgaande ouderdom op die delwerye wat nie 'n skool bygewoon het nie.<sup>28</sup> By dié wat wel by skole ingeskryf was, was die skoolbesoek redelik bevredigend en selfs baie goed. In 1927 was die gemiddelde skoolbesoek vir die laaste kwartaal byvoorbeeld 74,6 %, terwyl die gemiddelde skoolbesoek vir 1931 so hoog as 95 % was.<sup>29</sup> 'n Onderliggende rede vir die hoë skoolbesoeksyfer kon die feit wees dat leerlinge — veral gedurende die wintermaande — by die skole warm klere en voedsel soos sop, melk en kaas ontvang het wat deur die staat en welsynsorganisasies verskaf is.



Voedseltransjoene word aan skoliere by Ruigtelaagte uitgedeel.

Die vakke wat in die delweryeskole aangebied is, het ooreengekom met dié wat normaalweg in die provinsiale skole in Transvaal aangebied is, hoewel die inhoud van die leerplanne soms aangepas is. Die toekoms van die delwerskinders nadat hulle stander VI geslaag het, was van wesenlike belang vir die welsynsorganisasies wat aktief op die delwerye was. Hierdie organisasies het saam met die staat gepoog om die delwers, van wie die meeste skaars (of glad nie) 'n bestaan kon maak, aan te moedig om die delwerye te verlaat. Verlaas die kinders moes aangespoor word om hulself in 'n ander rigting as dié van 'n delwer te bekwaam sodat hulle elders in 'n beroep kon staan. In Februarie 1929 het die Roosfonds op die Lichtenburgse delwerye tot stand gekom. Dit het finansiële ondersteuning aan leerlinge wat stander VI geslaag het, gegee ten einde hulle skoolloopbane aan hoërskole en industriële skole voort te sit.<sup>30</sup> Die

Suid-Afrikaanse Vrouefederasie (SAVF) het soortgelyke hulp aan leerlinge gebied om aan hoër-, huishoudkunde- en ambagskole te gaan studeer. Soms het van die onderwysers ook geld bymekaargesit ten einde kinders in staat te stel om hoërskool toe te gaan.<sup>31</sup> Weens beperkte fondse was die getal leerlinge wat op dié wyse gehelp is maar klein. Tog is daar aan 'n aantal kinders die geleentheid gebied om hulle aan die delwerye te ontworstel en vir 'n bestendiger en meer lonende beroepslewe elders te bekwaam.

Hoewel die owerhede gunstig gereageer het op die oproep van die delwers om onderwysfasiliteite vir hul kinders te verskaf, is daar van owerheidsweë niks gedoen om onderwys aan Swart kinders op die delwerye te verskaf nie.

## GODSDIENSAKTIVITEITE

Godsdiensoefening was 'n integrerende deel van die lewe van die meeste Blankes op die delwerye. Ten tyde van die proklamering van die eerste delwerye was daar in Lichtenburg reeds gemeentes van die NGK, die NHK van Afrika, die Gereformeerde Kerk, die Metodiste Kerk en die Anglikaanse Kerk.<sup>32</sup> Met die ontstaan van die delwerye en die groot toevloei van mense daarheen het bogenoemde kerke direk by hierdie gemeenskap en sy lotgevalle betrokke geraak. 'n Aantal ander kerkgenootskappe en sektes het ook hulle verskyning op die delwerye gemaak, naamlik die Rooms-Katolieke Kerk, die Wederdopers, die Blourokke (Spade Reënbeweging), die Poggenpoelers en die Sewendedagadventiste.<sup>33</sup> Die NGK was nietemin die aktiefste op die delwerye en het die meeste ten opsigte van die geestelike en materiële opheffing van die delweryebevolking gedoen. Die kerk het hom ontferm oor al die mense op die delwerye — of hulle nou lidmate van die NGK was of hoegenaamd aan enige kerk behoort het.

Gedurende die agtien maande na die proklamering van die eerste delwerye het die plaaslike NGK-predikant, ds. P. du Toit, dié gebied behartig terwyl sy vader op die dorp gearbei het. Daarna is 'n hulppredikant vir die gemeente beroep met die delwerye as werkkring. Die omvang van die werk daar het egter 'n permanente leraar genoodsaak en ds. P.L. Louwrens was die eerste persoon in hierdie hoedanigheid. Hy het van Februarie 1930 vir veertien jaar op die delwerye gewoon en gewerk. In Junie 1944 het die laaste permanente predikant dié werkkring verlaat.

Afgesien daarvan dat die delweryegemeente 'n permanente predikant gehad het, kon hy nie al die werk alleen behartig nie. Sy nood is deur die kerk raakgesien en hulp is uit verskeie oorde aangebied. Predikante van omliggende dorpe het op die delwerye gaan help en kweekskoolstudente het gedurende hul vakansies daar gaan werk. Verskeie sende-

<sup>25</sup> *Ibid.*, p. 107.

<sup>26</sup> DEPARTEMENT VAN ONDERWYS, TRANSVAAL, *Verslag*. . . 1933 (Pretoria, 1934), p. 79.

<sup>27</sup> *Ibid.*, *Verslag*. . . 1943 (Pretoria, 1949), p. 61.

<sup>28</sup> P.J. DU TOIT, *Onderwystoestande op die delwerye te Lichtenburg, Die Kerkbode*, 9.11.1927, p. 680.

<sup>29</sup> *Ibid.*; ook DEPARTEMENT VAN ONDERWYS, TRANSVAAL, *Verslag*. . . 1931, p. 71.

<sup>30</sup> TAB, LMCII lêer MCI 204/31 Organisation, poor relief, Alluvial Diggings: J.W. Lanchester en A.A. van Wyk — Voorsitter van Komitee tot Hulpverlening, Lichtenburg Diamantvelde, Bakers, 22.10.1931, p. 1.

<sup>31</sup> Skriftelike mededeling deur dr. H.J. Schepers, Bedfordview, 16.4.1985.

<sup>32</sup> P.J. NIEMANN, *Die Nederduitse Gereformeerde Kerk Lichtenburg en die delweryegemeenskap, 1926-1950* (B.D., UP, 1980), p. 57.

<sup>33</sup> Ned. Geref. Kerkargief, Pretoria (NGKA), SII (10) 103/506/001/928/—/111 Sinodale Kommissie, bylaes 1928-31: Tweede rapport van die addisionele werker op die delwerye, Welverdiend, 2.10.1929; *The Star*, 21.4.1927, p. 5: "A Diggings refuge".

linge en evangeliste het hulle ook daarheen gewend. Drie persone verdien in hierdie verband besondere vermelding, naamlik mejj. K. Groenewald en L. Kotzé van die Transvaalse Vroue Sending Vereniging (TVSV) en mej. L. Cillie van die SAVF. Hierdie drie dames het reuswerk op die delwerye verrig. Hulle bedrywighede het onder meer ingesluit die hou van eredienste, bidure, Sondagskool, die organiserings van Christelike verenigings soos die Vroue Sending Vereniging en die Mede Sending Arbeidsters, die verpleging van siekes en die uitdeel van voedsel en klere aan hulpbehoewendes.

Gedurende die eerste maande was daar geen kerkgeboue op die delwerye nie en was die mallemeule 'n gewilde bymekaarkomplek waar daar op Sondag opelugdienste gehou is.<sup>34</sup> Aan die einde van 1926 het die eerste kerkgeboue van sink en hout verrys en het die getal tot dertien in 1931 toegeneem.<sup>35</sup>

Geestelike aktiwiteite op die delwerye het grootliks deur die kerke se inisiatief en dié van geestelike werkers plaasgevind. Daar was ook 'n aantal gelowiges wat energie aan die organiserings en aanbieding van die verskeie geestelike aktiwiteite deelgeneem het. Die aard van die delweryebewolking en die omstandighede op die delwerye het die taak van die geestelike werkers egter aansienlik bemoeilik. Daar was, in teenstelling met die gelowiges, ook die kerkloses, lidmate van ander kerke en afvalliges wat bearbei moes word maar nie altyd die geestelike werkers vriendelik ontvang het nie. Daarby het die delwers lang werksdae gehad en was hulle nie altyd saans lus vir 'n besoek deur 'n geestelike werker nie. Dit was in elk geval gevaarlik om saans op die delwerye rond te loop. Vrouens wat bedags tuis was, was makliker om te besoek. Saterdagmiddae en Sondae was eintlik die enigste tyd om die delwers te bereik. Die uitgestrektheid van die delwerye en die gedurige rondtrekkery van mense het dit egter vir die werkers moeilik gemaak om volgehoue kontak met die mense te hê. Al hierdie faktore het intensiewe bearbeiding feitlik onmoontlik gemaak.

Vir die geestelike werkers wat nieteenstaande al die hindernisse met hulle werk volhard het, was daar egter ook die beloning van mense wat gedors het na volgehoue geestelike stimulerings en onderskraging. Dames van die TVSV en SAVF het byvoorbeeld nie net geestelike nie maar ook maatskaplike werk (onder meer die verpleging van siekes) gedoen. Dit het waarskynlik aan hulle die geleentheid gebied om meer mense te bereik deur die Woord aan hulle bekend te stel of hul godsdienste te versterk — al was dit dan ook net tydelik — as wat andersins die geval sou wees.

Die deelname van die delwers aan die geestelike aktiwiteite was maar wisselvallig. Die opkoms by eredienste was oor die algemeen bevredigend en kinders het Sondagskoolklasse getrou bygewoon. Bywoning van bidure het egter baie gewissel, terwyl die geestelike organisasies wat gedurende die week gefunksioneer het meestal maar 'n sukkelbestaan gevoer het. Oor die godsdienstige aktiwiteite onder Swartmense is nie juis veel inligting beskikbaar nie. Benewens die sendingwerk van die NGK was die Rooms-Katolieke Kerk, die Metodiste, die Church of England, die Native Ethiopian Church en die Lutherse Kerk ook onder hulle werksaam.<sup>36</sup> Wat hierdie arbeid behels het en hoe suksesvol dit was, is nie bekend nie. Sol Plaatje het wel in 1927 opgemerk dat in daardie stadium opelugdienste vir die Swartes gehou is, maar dat dronkaards dit soms ontwrig het.<sup>37</sup>

## SOSIALE BEDRYWIGHED

Die delwer en sy arbeiders se werksdag het vroeg begin en

hulle was van sonop tot sononder op die kleims besig. Dit was die patroon vir vyf dae van die week maar sommige delwers het Saterdag ook gewerk. Sondag is egter gerus. Vir die meeste delwers was Vrydae en veral Saterdag die dag waarop die week se opbrengs verkoop en inkopies gedoen is. Die delwers het hul inkopies by die delwerye gedoen of na Lichtenburg gegaan waar noodsaaklikhede en soms selfs luukse goedere gekoop is. Delwers het die dorp gedurigdeur besoek en gewoonlik 'n draai by die hotel gemaak. Die kroë was altyd vol.<sup>38</sup> Die wat dit kon bekostig, het naweke op uitstappies na byvoorbeeld die Molopo-oog of Johannesburg gegaan. Namate armoede onder die delwers toegeneem het, het dié uitstappies verminder.<sup>39</sup>



'n Paar dames voor een van die bioskope op die Lichtenburgdelwerye.

Op die delwerye self was daar saans en veral gedurende naweke genoeg wat vermaak en ontspanning betref vir dié delwer wat 'n behoefte daaraan gehad het. By die talle kafees is daar geëet, gekuier en-gedans — en soms onwettig gedobbel! Biljart- en kaartspele was uiters gewild onder die mans. Hiervan getuig die name van kafees soos *Ace of Hearts*, *Ace of Spades* en *Ace of Diamonds*. Daar is ook tuis kaart gespeel en gedans op die maat van klanke wat deur grammofoonvoortgebring is. 'n Paar jazzorkeste het selfs by danssalle op die delwerye musiek verskaf. Vir diegene wat na 'n rolprent wou gaan kyk, was daar twee bioskope op die delwerye. 'n Australiese sirkus het by geleentheid die delwerye besoek en 'n mallemeule het vir die vermaak van groot en veral klein gesorg.<sup>40</sup> Die kulturele sy van die lewe is darem nie afgeskeep nie en musiekaande, kunswedstryde, debatsaande en konserte is gereeld aangebied. Konsertgroepe het die delwerye ook dikwels besoek.<sup>41</sup>

Sportbedrywighede het nie besonder aftrek gekry nie

<sup>34</sup> P.L. LOUWRENS, Die werk van die TVSV deur middel van die drie werkers op die Transvaalse diamantdelwerye, 1924-1944, p. 10 (aantekeninge in besit van ds. Louwrens, Krugersdorp).

<sup>35</sup> NGKA, Transvaalse Vroue Sending Vereniging (TVSV): Verslag van die 23ste jaarlikse kongres gehou op Wolmaranstad, 4-7.12.1931, p. 13.

<sup>36</sup> Skriftelike mededeling deur dr. H.J. Schepers, Bedfordview, 5.8.1985; TBP, NTS 2203, lêer 326/280 Alluvial Diggings, appointment of Committee to investigate Conditions: Native Commissioner — Chief Native Commissioner, Lichtenburg, 8.2.1937, p. 2.

<sup>37</sup> SOL T. PLAATJE, Among the Natives at the Alluvial Diggings, *The Star*, 10.5.1927, p. 14.

<sup>38</sup> *The Star*, 11.12.1926, p. 7: "How women help at the Diggings".

<sup>39</sup> Skriftelike mededeling deur dr. H.J. Schepers, Bedfordview, 16.4.1985, en mededeling deur ds. H.G. Louw, Pretoria, 21.8.1984.

<sup>40</sup> *Ibid.*; ook J. DE BEER. Daar is met geld gespeel, *Die Huisgenoot*, 6.8.1956, pp. 15 en 17; *The Star*, 27.10.1926, p. 15: "How the diggers live at Bakers."

<sup>41</sup> Skriftelike mededeling deur dr. H.J. Schepers, Bedfordview, 16.4.1985. Mededeling deur ds. H.G. Louw, Pretoria, 22.8.1984; DE BEER, *op. cit.*, p. 15.

hoofsaaklik omdat daar aanvanklik geen sportfasiliteite op die delwerye was nie en sport toe net in die skole op 'n georganiseerde grondslag beoefen is. Die verskillende delweryeskole het in rugby, korfbal en atletiek teen mekaar én buurskole meegeeding.<sup>42</sup> In hulle vrye tyd het die kinders hulself besig gehou met die speel van sokker en krieket, swem en donkiery.<sup>43</sup> Min volwassenes het aan sport deelgeneem. Die onderwysers op die delwerye het wel 'n rugbyklub gestig en in die Wes-Transvaalse kring meegeeding. Ruigtelaagte het ook 'n sokkerklub gehad en die span het teen ander Wes-Transvaalse dorpspanne gespeel. Die gewildheid van sokker het egter gou gekwyn.<sup>44</sup> Die enigste verdere sportsoort waarvan melding gemaak word, is tennis. In 1927 is tennisbane op Elandsputte gebou en is daar klaarblyklik 'n tennisklub gestig.<sup>45</sup> Die enigste poging, sover vasgestel kon word, om 'n groot sportbyeenkoms op die delwerye te reël, was op 12 Maart 1927 toe 'n bokstoernooi — met die hoofgeveg tussen Chris Scott van Johannesburg en Max Gornik van Australië — op Grasfontein aangebied is. Dit was egter 'n groot mislukking aangesien net 'n paar honderd toeskouers opgedaag het.<sup>46</sup>

Oor die vryetydsbesteding van die Swart bevolking op die delwerye is weinig bekend. Die enigste verwysing daarna is deur Johannes de Beer wat een aand op die delwerye verdwaal het en by 'n danssaal in een van die lokasies uitgekom het. Groot was sy verbasing toe hy aanskou hoe 'n aantal Swartes, netjies in Westerse klere uitgevat, op die maat van 'n Strausswals oor die dansvloer beweeg.<sup>47</sup> Volgens die bekende Swart joernalis/politikus Sol T. Plaatje was 'n ander tydverdryf, vernaamlik naweke, die brou en drink van allerhande drank.<sup>48</sup>

Dit wil dus voorkom of daar vir die Blanke delweryebevolking genoeg geleentheid bestaan het om hulle in hul vrye tyd met die een of ander vorm van ontspanning of vermaak besig te hou, terwyl die Swartes skynbaar nie dieselfde geleentheid gehad het nie. Nietemin is losbandigheid en wangedrag skynbaar selde in die Blanke woongebiede opgemerk.<sup>49</sup> Die feit dat drank nie vryelik op die delwerye te koop was of in die kafees bedien is nie, het waarskynlik daartoe bygedra dat die rustige atmosfeer nie opmerklik versteur is nie. Soortgelyke toestande was volgens Plaatje dikwels in die Swart woongebiede afwesig, want die inwoners van die lokasies het by tye, wanneer hulle te veel gedrink het, onverantwoordelik geraak deur te baklei en te moor.<sup>50</sup>

## MAATSKAPLIKE EUWELS EN MISDAAD

Drankmisbruik het veral in die beginjare ernstige afmetings op die delwerye aangeneem en meer as een delwer het selfs aan alkoholvergiftiging gesterf. Namate armoede toegeneem het en die verkoop van sterk drank op die delwerye in 1928 verbied is, het drankmisbruik ietwat afgeneem. Die verbod op die verkoop van sterk drank op die delwerye het daartoe gelei dat onwettige drankhandel dikwels plaasgevind het.

Die saamwoon van delwersfamilies in huisies wat net uit een of twee vertrekke bestaan het, het geen positiewe bydrae tot die morele standarde van die delwersbevolking gelewer nie. Onder sulke omstandighede het bloedskaande, owerspel en sedeloosheid derhalwe ook deel van die lewe op die delwerye uitgemaak.

Maatskaplike euwels wat op oortreding van die wet neergekom het, het net soos in enige ander gemeenskap op die delwerye voorgekom. Moord, aanranding, diefstal, dobbelary en die oortreding van belastingwette, paswette, regulasies van die departement van Mynwese en talle ander minder ernstige oortredings het daagliks plaasgevind.

'n Kriminele oortreding wat uit die aard van die saak op

die delwerye moes voorkom, was onwettige diamanthandel. Hierdie sluikhandel het meestal daaruit bestaan dat Swartes diamante uit die kleims gesteel en dan probeer verkoop het. Net 'n persoon met 'n wettige delwerslisensie kon 'n diamant in sy besit hê. Streng gesproke het vroue, kinders en Swartes wat bantoms gesorteer het dus onwettig gehandel. Hierdie mense is egter nooit vervolgt nie.

Ten einde wet en orde op die delwerye te handhaaf, is daar teen die einde van 1926 polisiekantere op Elandsputte en in 1927 op Welverdiend geopen. Weens 'n tekort aan personeel kon al die misdade en oortredings op die delwerye egter nie ondersoek en opgevolg word nie. Hofsettings is gereeld by die polisiekantere op Elandsputte en baiekeer somer in die ope lug gehou. Vanweë die groot volume werk wat die delwerye meegebring het, moes twee bykomende magistrats in Lichtenburg aangestel word. 'n Aanduiding van die omvang van juridiese werk op die delwerye is dat gedurende April 1927 altesame 441 kriminele sake op Elandsputte verhoor is.<sup>51</sup> Namate die delweryebevolking afgeneem het, het misdaad uiteraard ook verminder.

Ten spyte van die groot en gevarieerde gemeenskap op die delwerye en die voorkoms van misdaad was die delwersgemeenskap redelik ordelik en rustig. Die grootste persentasie oortredings wat gepleeg is, was nie eintlik ernstig van aard nie. Verskeie besoekers aan die delwerye het juis opgemerk dat die bevolking aldaar besonder wetsgehoorsaam voorgekom het.<sup>52</sup>



Straatoneel (met enkele besighede) in Bakers.

## ARMOEDE EN HULPVERLENING

Een van die grootste vraagstukke op die Lichtenburgse diamantvelde was die samedromming van 'n groot getal arm mense. Soos aangetoon, was dit nie net beroepsdelwers wat hulle na die delwerye gewend het nie, maar ook sukkelende boere, bywoners en diegene wat nie in die stede en dorpe 'n bestaan kon maak nie. Eerder as om hulle ekonomiese

<sup>42</sup> Skriftelike mededeling deur dr. H.J. Schepers, Bedfordview, 10.5.1985; G.J. DU TOIT, *op cit.*, p. 120.

<sup>43</sup> Mededeling deur ds. H.G. Louw, Pretoria, 22.8.1984.

<sup>44</sup> Skriftelike mededeling deur dr. H.J. Schepers, Bedfordview, 10.5.1985.

<sup>45</sup> *The Star*, 8.9.1927, p. 5: "Lichtenburg topics".

<sup>46</sup> *Ibid.*, 12.3.1927, p. 13: "Today's boxing at Grasfontein".

<sup>47</sup> DE BEER, *op. cit.*, p. 15.

<sup>48</sup> PLAATJE, *op. cit.*, p. 14.

<sup>49</sup> VERE STENT, Probing mother earth in search of diamonds, *The Star*, 28.2.1927, p. 14; kyk ook *The Star*, 15.1.1927, p. 7: "Strange night life at the Diggings"; mededeling deur ds. en mev. P.L. Louwrens, Krugersdorp, Desember, 1982.

<sup>50</sup> PLAATJE, *op. cit.*, p. 14.

<sup>51</sup> SAB, JUS 309, lêer 3/219/21 Inspecting Magistrate's report on magistrate's office at Lichtenburg, Transvaal Province: Magistrate — Secretary for Justice, Lichtenburg, 4.5.1927.

<sup>52</sup> *The Star*, 26.3.1927, p. 19: "Churches at the Diggings", en *Ibid.*, 30.3.1927, p. 12: "The Transvaal Diamond Town".



'n Sakkaia en rotsskuiling van 'n brandarm delwersgesin.

posisie op die delwerye te verbeter, het die meeste van hierdie mense verder verarm en 'n groot las vir die staat geword. Dit was feitlik 'n onbegonne taak om diegene wat geen bestaan op die delwerye kon maak nie, daarvandaan weg te kry na plekke waar hulle van werk en 'n inkomste, hoe karig ook al, voorsien kon word. Die lewe op die delwerye was goedkoper as in 'n stad of dorp. Die voedselrantsoene van die staat en ander hulp van welsynsorganisasies het demoraliserend op sommige van die armlastige delwers ingewerk sodat hulle niks meer wou doen om hulself te help nie. Werksgeleenthede wat hulle aangebied is, is van die hand gewys of ongunstig ontvang aangesien dit harde werk onder iemand anders se toesig beteken het — iets waaraan die delwers nie gewoon was of van gehou het nie.

Hoewel die meeste delwers gedurende die eerste agtien maande sedert Mei 1926 'n redelike bestaan op die delwerye kon maak, het die situasie in 1928 begin verander. Vlak, ontginbare gruis was skaars, kredietbronne het begin opdroog en arm of gemiddelde delwers kon nie meer veel arbeiders bekostig nie. Teen Maart 1928 het daar reeds sowat 530 persone op die delwerye armsorg ontvang.<sup>53</sup> Hierna het die getal hulpbehoewendes wat nie meer kon delf nie of wat gedelf het maar geen wins getoon het nie, toegeneem. Die knellende depressie het ook 'n belangrike rol gespeel. Die verbetering wat daar in die diamantbedryf en pryse vanaf die middel-dertigerjare ingetree het, het nie noemenswaardige uitwerking op die "klein" delwer gehad nie. Die Lichtenburgse diamantvelde was teen daardie tyd, sover dit hierdie delwers betref het, uitgeput; hoofsaaklik klein en minderwaardige diamante is gevind waarin kopers in elk geval nie belang gestel het nie. 'n Duidelike bewys van die versleggende toestande is die feit dat 70% van die delwers in Lichtenburg in 1937 nie 'n bestaan kon maak nie.<sup>54</sup> In 1940 het dié persentasie tot 90% gestyg.<sup>55</sup>

Tussen April en Augustus 1929 het onderskeidelik 129, 145, 160, 215 en 240 gesinne op die delwerye voedselrantsoene ontvang en van Mei tot Desember 1931 gemiddeld 916 gesinne per maand.<sup>56</sup> Vanaf 1932 het die getal gesinne wat geen inkomste gehad het nie en voedselrantsoene moes ontvang, begin afneem. Gedurende 1932 tot 1937 was die

gemiddelde getal gesinne wat maandeliks bystand ontvang het soos volg: 720, 482, 353, 322, 295 en 259.<sup>57</sup> Persentasiegewys het die getal persone wat op hierdie wyse ondersteun is tot 1932 toegeneem — in Junie dié jaar het 84,67% van die totale Blanke delweryebevolking byvoorbeeld rantsoene ontvang. Maar vanaf die daaropvolgende jaar het die getal aanhoudend gedaal totdat net 12,15% van dié mense in Januarie 1942 nog van rantsoene afhanklik was.<sup>58</sup> Hierdie daling hang saam met die feit dat delwers toenemend vir korter of langer tye werk by die regering se onderstandswerke aanvaar het of dat 'n lid of lede van die gesin op een of ander wyse 'n inkomste verdien het (deur byvoorbeeld vir ander te was en stryk). In gevalle waar die gesin 'n dienste gehad het, is rantsoene nie toegestaan nie.

Hoewel die delwers in 'n swak finansiële posisie verkeer het, was hulle arbeiders beter daaraan toe. Dit het wel gebeur dat 'n delwer nie sy arbeiders se loon kon betaal nie, maar in die algemeen het hulle gereeld hul lone ontvang, hetsy in kontant of in natura. Waar 'n delwer nie sy arbeiders kon besoldig nie, het daar soms onwettige deelwerking plaasgevind. Dit het beteken dat die delwer en sy arbeiders in 'n vennootskap getree het. Die arbeiders het geen lone ontvang nie dog gelykop in die wins, indien enige, gedeel. Die Naturellekommissaris van Lichtenburg het bereken dat daar in 1937 net sowat 60 tot 70 hulpbehoewende Swartes

<sup>53</sup> TAB, TPS 12, lêer TA 26/3195 Pauper relief, poor relief on Diggings, general: Magistrate — Provincial Secretary, Lichtenburg, 23.3.1928.

<sup>54</sup> Lichtenburg Museum, *Verslag van Komitee van Ondersoek insake toestande op die Alluviale Diamantdelwerye* (Pretoria, 30 April 1937), p. 9.

<sup>55</sup> SAB, ARB 957 lêer B540/8 Alluvial Diggings, investigation into conditions on Alluvial Diamond Diggings: J.J. Pienaar — Sekretaris van Arbeid, 6.11.1940, p. 3.

<sup>56</sup> J.F.W. GROSSKOPF, *Plattelandsverarming en plaasverlating* (Carnegie-kommissie. Die Armblanke-vraagstuk in Suid-Afrika I: Ekonomiese verslag. Stellenbosch, 1932), p. 148; TAB, LMCI, lêer MCI 22/3. . . : Mining Commissioner — Secretary for Mines and Industries, Lichtenburg, 15.1.1932, p. 5.

<sup>57</sup> TAB, LMCI, lêer MCI 22/3. . . : Mining Commissioner — Secretary for Mines and Industries (jaarverslae 1931-1937).

<sup>58</sup> *Ibid.*: Mining Commissioner — Secretary for Mines and Industries, 31.12.1942, p. 4.



op die delwerye was.<sup>59</sup>

Verskeie instellings soos die SAVF, die NGK, die TPA en die staat het hulle oor die behoefte delwers ontferm. Welsynsorganisasies en die kerk het voedsel en klere ingesamel en onder behoefte delwers uitgedeel, terwyl die departement van Mynwese en later die departement van Volkswelsyn die verskaffing van voedselrantsoene aan delwers en hulle gesinne wat geen inkomste gehad het nie, behartig het. Die TPA het deur die SAVF se liefdadigheidskomitee 'n finansiële bydrae tot armsorgwerk op die delwerye gemaak. Afgesien van hierdie hulpverlening het die staat gepoog om die verarmde delwers van die delwerye af weg te kry deur aan hulle werk op regeringsonderstandswerke aan te bied waar hulle 'n inkomste kon verdien. Dit het behels werk in bosbouplantasies, op pad- en spoorbouprojekte, gronderosiebekamping en besproeiingskemas. Verder was daar ook geleentheid vir 'n delwer om basiese tegniese opleiding, opleiding as 'n myner en opleiding in die diamantslypbedryf te ondergaan. Laastens is daar ook gepoog om mense deur middel van die Boerebystandsraad en die Plattelandse Rehabilitasie- en Behuisingskema in die landbou te hervestig.

Hierdie werkverskaffingspogings van die staat het egter nie veel sukses opgelewer nie deels as gevolg van leemtes in die owerheidskema en andersyds weens delwers se hardkoppigheid en onwilligheid. Baie beroepsdelwers het naamlik verklaar dat hulle geen ander werk ken of daarvoor sou deug nie. Gevolglik wou hulle nie werksaanbiedinge aanvaar nie en het hulle daarop aangedring dat nog grond tot delwerye geproklameer word. Dan was daar natuurlik ook diegene wat jonk, sterk en gesond was — maar te lui om te werk! Daarteenoor het gestaan mense van ouer as 50 jaar en liggaamlik halfgestremdes wat graag wou werk, maar weens hulle ouderdom of gebrek nie in aanmerking vir werk op die onderstandswerke gekom het nie.

Harde werk onder toesig was inderdaad nie 'n vooruitsig wat die delwers met entoesiasme vervul het nie. Die verwagting dat nuwe delwerye geproklameer sou word en die periodieke nuus van 'n delwer se geluk, het mense maar op die delwerye laat volhard. Aan die ander kant weer kon hulle in die meeste gevalle net tydelik werk by pad- en spoorbouprojekte of sommige van die ander skemas aangebied word. Dit het die houding by baie laat posvat dat daar geen vooruitsigte op permanente of langtermynwerk bestaan het nie en dit daarom nie die moeite werd was om sulke werk te aanvaar nie.

Nog 'n rede waarom delwers nie gretig was om na die onderstandswerke te gaan nie, was omrede daar in die meeste gevalle net huisvesting vir mans aangebied is. Veral by pad- en spoorbouwerke kon daar weens die tydelike aard van die werk nie gesinsbehuising voorsien word nie. Die gevolg was dat die man wat na die onderstandswerke gegaan het, sy gesin op die delwerye moes agterlaat en met die loon wat hy ontvang het boonop nog twee huise moes onderhou. By sommige onderstandswerke — veral op die besproeiingskemas — kon die hele gesin daarheen verhuis. Dit het ook vir delwers gegeld wat as bywoners op plase hervestig is.

Voorts het die mense gekla dat die lone wat hulle by die onderstandswerke ontvang het, te klein was om hulle weer op die been te bring en dat dit gevolglik nie die moeite werd was nie. Teen 1940 het arbeiders by spoorwegwerke 5/- per dag ontvang en op besproeiings- en bosbouskemas 5/4 tot 6/4 per dag. Die gevolg van al bogenoemde faktore was dat mans nie gretig was om werk te aanvaar nie of dat hulle dit na 'n kort tydjie verlaat en na die delwerye teruggekeer het.<sup>60</sup> So byvoorbeeld het 75% van die 494 mans wat tussen 1 April 1934 en 31 Desember 1936 op besproei-

ingskemas geplaas is asook 20% van diegene wat na bosbouplantasies gegaan het, na 'n kort tydjie weer hul opwagting by die delwerye gemaak. Van die 113 mans wat gedurende 1940 vir die onderstandswerke gewerf is, het 35% uiteindelik na die delwerye teruggekeer.<sup>61</sup> 'n Belangrike faktor wat dit vir hierdie arbeiders maklik gemaak het om hul onderstandswerke te verlaat, was die feit dat hulle hul delwersertifikate behou het. Indien sodanige sertifikate by die aanvaarding van ander werk ingetrek is, sou hulle nie weer na die delwerye kon terugkeer nie. Die intrekking van delwersertifikate was egter net regverdigbaar in gevalle waar persone permanente werk aangebied is.

Op delwerye self is ook pogings aangewend om aan mense werk te verskaf. Die SAVF het in samewerking met die departement van Arbeid 'n kombesmakery op die delwerye gevestig. In 1928 het 'n vrouetak van die Delwers Unie op die delwerye tot stand gekom en 'n wassery georganiseer waar vroue wasgoed teen vergoeding kon was. Vroeg in die veertigerjare het die Lichtenburgse hospitaal ook werk (handwerk) aan delwersvroue verskaf. Sodoende kon hulle bydra tot die inkomste van hul gesinne. Dit het natuurlik beteken dat die gesin nie meer voedselrantsoene ontvang het nie en daarom het die aanvanklike entoesiasme om dié werkgeleentede aan te gryp vinnig gekwyn.

Die staat en ander liggame of organisasies se pogings om armoede op die delwerye te verlig, het gevolglik nie juis sukses behaal nie want aan die begin van die jare veertig was die armoedevraagstuk op die delwerye nog nie opgelos nie. Maar hoewel die staat se werkverskaffingskemas nie 'n drastiese verbetering in die armlastige delwers se ekonomiese posisie kon meebring nie, het dit tog sommige mense se waardigheid en selfrespek herstel. Ander by wie die karaktereenskappe van verantwoordelikheid, hardwerkendheid en wilskrag ontbreek het, het deur die verskillende vorme van hulpverlening versleg sodat hulle niks meer wou doen om hulself te help nie.

## SLOTSOM

Wat voorkoms en uitleg betref, het die "delwersdorpe" op die Lichtenburgse diamantvelde feitlik in elke opsig van enige ander dorp of stad in die Suid-Afrika van daardie tyd verskil. Word die delweryegemeenskap egter van nader beskou, blyk dit dat die alledaagse lewe daar nie veel anders as dié in ander gemeenskappe was nie: mense het gewerk en ontspan; en daar is wetsgehoorsame burgers aangetref maar ook dié wat onwettig opgetree en losbandig gelewe het. Die lewensomstandighede op die delwerye was allesbehalwe luuks en gerieflik. Tog het die delwers klaarblyklik nie eintlik daarvoor gekla nie. Ten spyte van die toenemende armoede op die delwerye was daardie heterogene samelewing oor die algemeen 'n relatief tevrede en ordelike gemeenskap op die Wes-Transvaalse vlaktes. C

<sup>59</sup> TBP, NTS 2203, lêer 326/280. . . : Native Commissioner — Chief Native Commissioner, Lichtenburg, 8.2.1937, p. 3.

<sup>60</sup> TBP, VWN 510, lêer SW 791 Alluvial Diamond Diggings, removal of diggers from the Diggings: Director of Irrigation — Resident Engineer, 16.11.1937, Secretary for Social Welfare — General Manager, SAR & H, 4.2.1938 en General Manager, SAR & H — Secretary for Social Welfare, 10.2.1938; SAB, ARB 957 lêer B540/8. . . : J.J. Pienaar — Sekretaris van Arbeid, 6.11.1940, pp. 11-12; TAB, LMC I, lêer MCI 9/5/8 Financial assistance to diggers or otherwise, conditions of Diggings: Mynkommissaris — Sekretaris van Mynwese, Lichtenburg, 24.9.1940, p. 2; Lichtenburg Museum, *Verslag van Komitee van Ondersoek*. . . , p. 69; R.W. WILCOCKS, *Die Armblanke* (Carnegie-kommissie. Die Armblanke-vraagstuk in Suid-Afrika II: Psychologiese verslag. Stellenbosch, 1932), p. 99.

<sup>61</sup> Lichtenburg Museum, *Verslag van Komitee van Ondersoek*. . . , p. 69.