

# DIE KLEIN DORP IN VERVAL

Dr. I.J. van der Merwe  
*Instituut vir Kartografiese Analise*  
*Universiteit van Stellenbosch*

Die lewenspatroon en denke van die twintigste-eeuse mens is so intens verweef met die grootstad-sindroom dat die klein dorp op die platteland nie altyd in perspektief gesien word nie. Vir die meeste stedelinge is die klein dorp niks meer nie as bloot 'n gespreksonderwerp waarin nostalgiese herinneringe aan die verlede opgeroep word, óf by tye 'n noodsaaklike stilhoupunt om brandstof in te neem op die lang deurnit tussen stad en stad. 'n Ekstra draai deur so 'n dorpie openbaar egter spoedig die eiesoortige karakter en heersende landskapskenmerke: 'n Rustige dorpie met talle ou en verwaarloosde geboue waarvan sommige reeds ontruim is; 'n reghoekige straatpatroon wat nie oral 'n goeie rybare oppervlak bied nie, behalwe vir die enkele geteerde hoofstraat waarlangs die paar oorblywende handelondernemings liniër vermeng is met dorpshuise en groentetuintjies op ruim erwe. Die wonings se groot verandas verskaf nie alleen bykomende beskutting teen die warm binnelandse son nie, maar dien ook as geselsplek vir die talle bejaardes. Die ekonomiese aktiwiteite in die dorp het hul polsslag verloor en fiskale balansstate wil somtyds nie meer klop nie. Die reeds klein inwonertal en beskeie omvang van die dorpie krimp steeds onverbidlik. Te midde van hierdie beeld van verval en agteruitgang toring die statige kerkgebou en hardwerkende windpompe bo die dorpsprofiel as simbole van 'n vergange era van voorspoed en groei.

Die toekomsbestemming van dié dorpies lyk onseker in die lig van hul huidige wankelende bestaan. Meer insig is noodsaaklik aangaande die problematiek van die klein dorp wat oënskynlik besig is om dood te bloei. Die *doel* van hierdie bespreking is dus om met betrekking tot die klein dorp in Suid-Afrika antwoorde te help soek op die volgende vrae:

- (i) Wat is die aard en omvang van hul verval;
- (ii) Wat is die oorsake vir hul verval; en
- (iii) Volgens watter strategieë kan die probleem gehanteer word?

## AARD EN OMVANG VAN DORPSVERVAL

Gedurende 'n relatief kort besettingsperiode van 330 jaar het daar naastenby 600 dorpe en stede van verskillende groottes in Suid-Afrika tot stand gekom waar 53% van die land se totale bevolking en 89% van die Blankes in 1980 saamgetrek was. Dit dui inderdaad op 'n merkwaardige verstedelikingstempo, maar dan moet onmiddellik beklemtoon word dat nie al die nedersettings ewe veel hierin gedeel het nie. 'n Verdeling van die land se dorpe en stede in *grootteklasse* volgens hulle bevolking weerspieël interessante feite in dié verband (Tabel 1).

op hul versamel het. Wat die vergelykende Blanke stedelike bevolking betref, is hierdie ongebalanseerde tendens nog skerper: 78,3% van die stedelike kerne dra 5,7% van die stedelinge. Dit wil met die eerste oogopslag byna voorkom of die Suid-Afrikaanse stedelike sisteem belas is met te veel klein dorpe wat te min mense huisves.

Belangriker egter vir die doel van hierdie bespreking is dat dorpe voortdurend in 'n dinamiese proses van verandering verkeer en verskillend presteer in terme van hul *bevolkingsgroei-eigings*. Sommige groei positief, ander bly stagnant en dan is daar die ongelukkiges wat verval. Om hierdie tendense te identifiseer, is die verandering tussen 1970 en 1980 in die totale stedelike bevolking (Figuur 1) en die Blanke stedelike bevolking (Figuur 2) ruimtelik per landdrosdistrik uitgebeeld. Ter aanvang is dit opmerklik dat, geoordeel aan die ligging van die onderskeie bevolkingswaartepunte, daar oënskynlik geen dramatiese nasionale verskuiwing van die stedelike bevolking tydens die afgelope dekade plaasgevind het nie. Dit wil eerder lyk of 'n mate van ruimtelike stabilisering tussen gebiede aan die ontwikkel is. Nogtans was daar in baie distrikte 'n absolute afname in totale stedelike bevolking en hulle is redelik kolsgewys versprei oor die hele land. Definitiewe streekpatrone tree egter sterker na vore by die ligging van die distrikte wat Blanke stedelike bevolkingsverlies ondervind het. Die Karoo, Kaapse

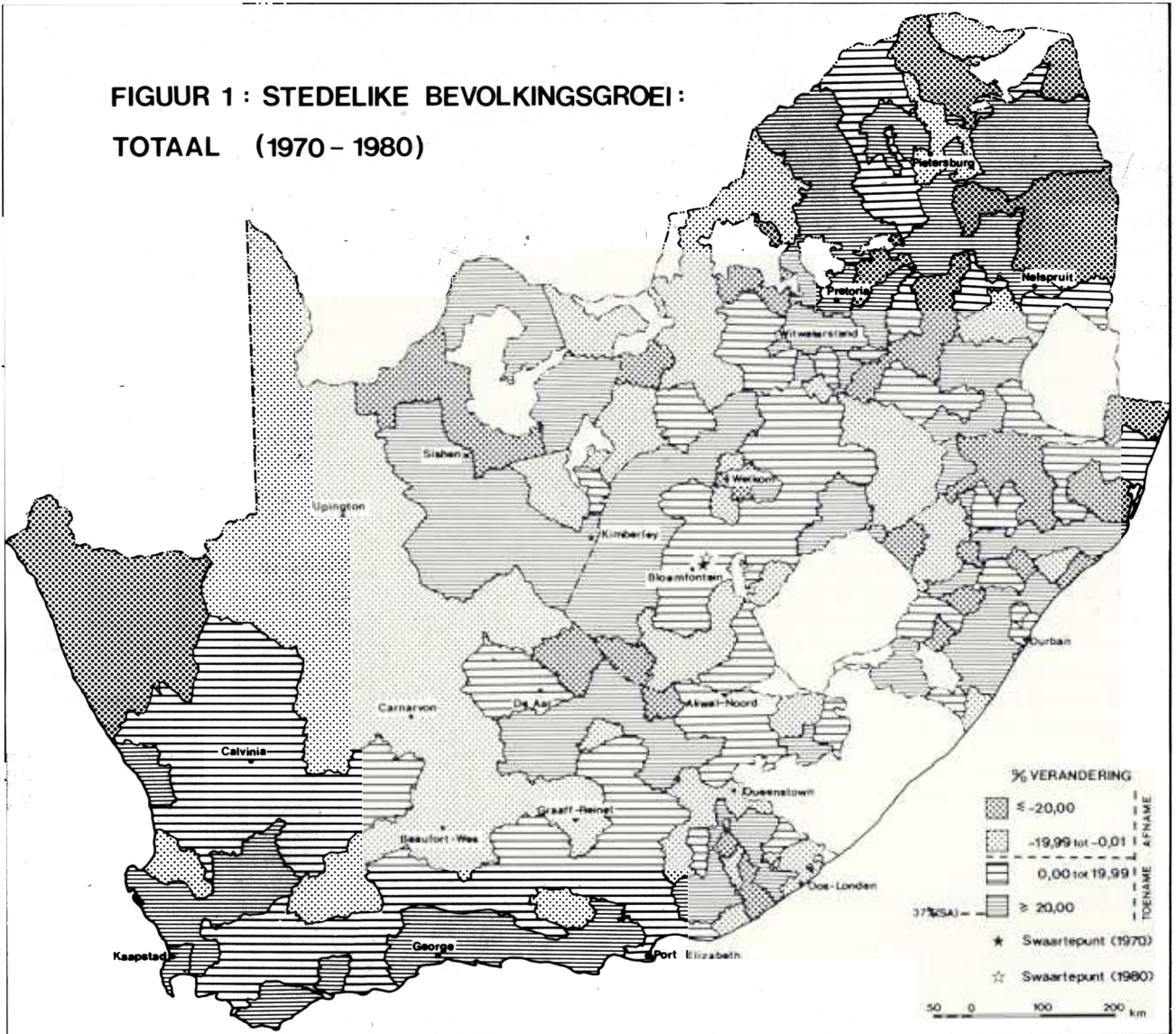
TABEL 1  
 VERDELING VAN DORPE/STEDE EN BEVOLKING VOLGENS GROOTTEKASSE (1980)<sup>1</sup>

Grootteklas (volgens bevolking)	Alle rasse		Blankes	
	Aantal dorpe	% Bevolking	Aantal dorpe	% Bevolking
Kleiner as 2 000	266 (42,2%)	1,6%	424 (78,3%)	5,7%
2 001 — 5 000	172 (27,2%)	4,4%	64 (11,8%)	5,1%
5 001 — 20 000	140 (22,2%)	10,2%	37 (6,8%)	9,2%
20 001 — 100 000	42 (6,7%)	12,3%	11 (2,0%)	11,5%
Groter as 100 000	11 (1,7%)	71,5%	6 (1,1%)	68,5%
<b>Totaal</b>	<b>631 (100%)</b>	<b>100% (13 196 000)</b>	<b>542 (100%)</b>	<b>100% (3 997 000)</b>

Daar is wel baie klein dorpe oor die Suid-Afrikaanse landskap versprei, maar hulle dra relatief min mense: 42,2% van die stedelike nedersettings het 'n totale stedelike bevolking van minder as 2 000 inwoners elk, terwyl hulle slegs 1,6% van die land se stedelike bevolking

Data vir die saamstel van tabelle is verkry uit ongepubliseerde verslae van die Departement van Statistiek. Weens praktiese oorewegings word slegs die totale bevolking en die Blankes deurgaans in hierdie bespreking vir analise uitgesonder, laasgenoemde as dié groep wat in die verlede die sterkste stempel op die algemene struktuur van dorpe gelaat het.

**FIGUUR 1 : STEDELIKE BEVOLKINGSGROEI :  
TOTAAL (1970 - 1980)**



Middellande, Oos-Kaapland en Suid-Vrystaat vorm 'n groot en aaneengeslote gebied van Blanke-stedelike verval, saam met enkele verspreide kolle in die res van die land.

Dat stedelike verval by uitstek 'n probleem van die klein dorp is, word geïllustreer in Tabel 2, asook in Figure 3 en 4. In Tabel 2 is die aantal dorpe met 'n bevolkingsafname, asook die gemiddelde persentasie bevolkingsverandering tussen 1970 en 1980, bereken vir elk van die grootteklasse. 'n Skokkende waarneming is dat 136 (21,6%) van die Suid-Afrikaanse stedelike neder-

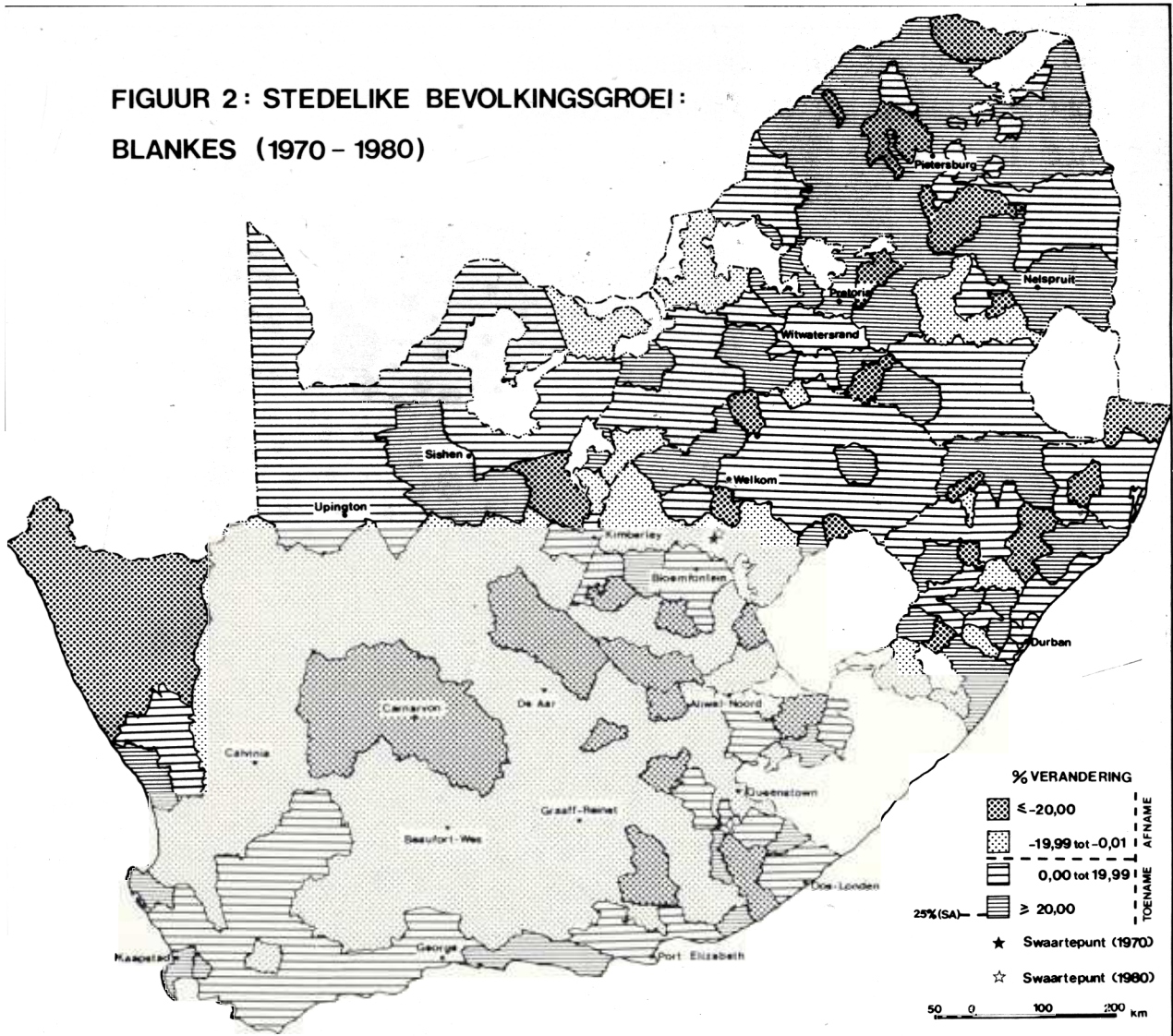
settings gedurende die afgelope dekade 'n afname in hul totale bevolking ondervind het. Dié verskynsel is nog ernstiger by die Blanke bevolking met 189 (34,9%) dorpe wat verval geregistreer het. Dit is opmerklik dat hierdie nedersettings oorwegend klein dorpe is: 41,5% van die dorpe met 'n Blanke bevolking van minder as 2 000 het 'n negatiewe groeikoers getoon. Hierdie groep dorpe toon dan ook 'n stadiger gemiddelde groeitempo as die groter kerne: 2,7% in die geval van die totale bevolking en 9,1% by die Blankes, teenoor die vergelykende nasionale gemiddelde groei van 37,5% en 25,2%.

**TABEL 2  
DORPSVERVAL EN STEDELIKE BEVOLKINGSVERANDERING VOLGENS GROOTTEKLASSE (1970-1980)**

Grootteklas (volgens bevolking)	Alle rasse		Blankes	
	Aantal dorpe met bevolkingsafname	% Bevolkings- verandering	Aantal dorpe met bevolkingsafname	% Bevolkings- verandering
Kleiner as 2 000	97 (36,5%)	2,7%	176 (41,5%)	9,1%
2 001 - 5 000	29 (16,9%)	34,6%	10 (15,6%)	25,2%
5 001 - 20 000	9 (6,4%)	52,4%	3 (8,1%)	36,5%
20 001 - 100 000	1 (2,4%)	56,7%	0 (0,0%)	28,3%
Groter as 100 000	0 (0,0%)	34,0%	0 (0,0%)	24,8%
<b>Totaal</b>	<b>136 (21,6%)</b>	<b>37,5%</b>	<b>189 (34,9%)</b>	<b>25,2%</b>



FIGUUR 2: STEDELIKE BEVOLKINGSGROEI:  
BLANKES (1970 - 1980)



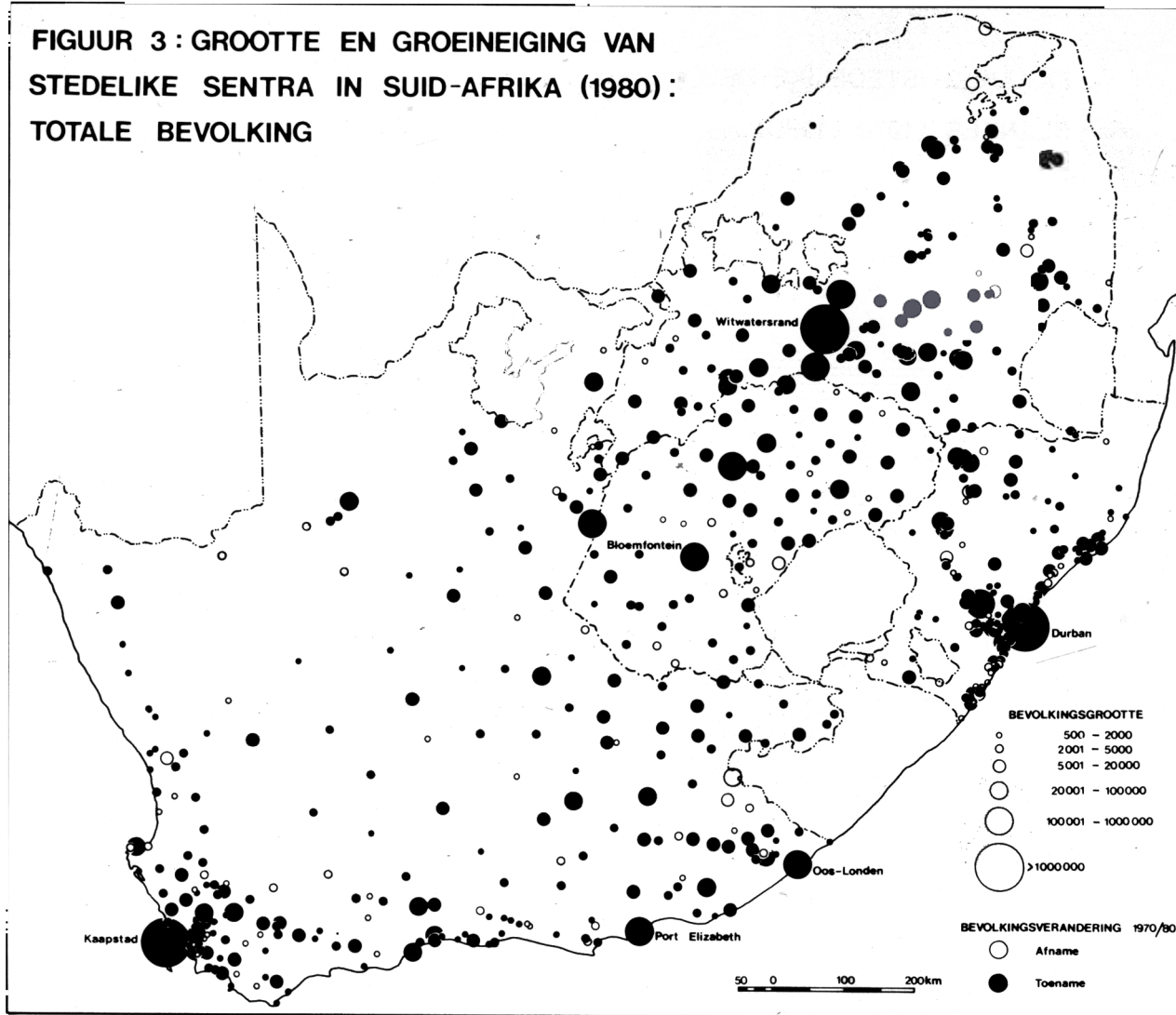
In Figure 3 en 4 word die situasie van elke individuele dorp of stad kartografies uitgebeeld in terme van sy bevolkingsgrootte en veranderingsrigting, hetsy positief of negatief. Die visuele waarneming aangaande klein dorpe se oorwegende neiging tot bevolkingsafname strook met die voorafgaande afleidings. Daarby wil dit voorkom of sodanige kwynende dorpe 'n meer geïsoleerde ligging, weg van die groot stedelike konsentrasies en kusgebiede, het.

Dorpsverval behels egter nie net 'n daling in bevolkingsgetalle nie. Dit het ook verreikende implikasies vir die *interne struktuur* en funksionering van die dorpe. Om hierdie effek empiries te illustreer is 'n steekproef op 'n aantal Karoodorpe met 'n Blanke-bevolkingsafname uitgevoer en vergelyk in terme van veranderinge wat tussen 1970 en 1980 plaasgevind het by die leerlingtal, aantal Ned. Geref. Kerk-lidmate, onbewoonde huise en getal handelsondernemings (Tabel 3).

TABEL 3  
INTERNE STRUKTUURVERANDERINGI. BY DORPE IN DIE KAROO (BLANKES)

Dorp	Blanke bevolking		Leerlinge		Kerklidmate		Onbewoonde huise		Handelsondernemings	
	1970	1980	1970	1980	1970	1980	1970	1980	1970	1980
Calvinia	1 635	1 600	670	540	1 636	1 534	0	0	76	86
Carnarvon	1 093	960	433	293	862	830	0	0	67	52
Loeriesfontein	507	400	183	95	597	532	0	0	18	20
Loxton	175	120	29	29	228	186	18	14	8	8
Nieuwoudtville	335	220	145	68	507	375	7	21	12	13
Prins Albert	906	760	302	180	849	635	8	23	24	22
Vanwyksvlei	192	100	136	26	220	203	4	6	4	4
Vosburg	169	140	72	57	250	230	10	25	4	5
Gemiddeld	626	537	246	161	644	566	6	11	27	26
% Verandering	-14,2%		-34,6%		-12,1%		+83,3%		-0,04%	

**FIGUUR 3 : GROOTTE EN GROEINEIGING VAN STEDELIKE SENTRA IN SUID-AFRIKA (1980) : TOTALE BEVOLKING**



Die algemene tendens in hierdie gekose groep dorpe is baie duidelik: Die skoolbevolking en die aantal kerklidmate het onderskeidelik 'n totale getalsvermindering van gemiddeld 34% en 12% ondergaan. Dit is 'n direkte gevolg van die emigrasie van veral jong mense uit die dorpe en plattelandse omgewing. 'n Neweproduk hiervan is dat die vraag na residensiële eiendomme afneem, soos die 83% toename in totale vakante woonhuise getuig. Die markwaarde van eiendomme neem gevolglik ook veel stadiger toe as in die res van die land en die verkoopprijs van 'n gemiddelde huis in hierdie dorpe is tans slegs R15 000, teenoor die landsgemiddelde van R35 000. Alhoewel 'n grootskaalse afname in die aantal handelondernemings nog nie voorkom nie, is 'n verlaagde dienskwaliteit en verkoopsomset simptome van 'n mank handelstruktuur. Dit alles het teen 'n gemiddelde Blanke-bevolkingsafname van 14% in dié groep dorpe plaasgevind.

Dorpsverval laat ook sy letsels op die *interne bevolkingsamestelling* van die dorpe. In Tabel 4 word 'n groep Karoodorpe met die stedelike landsgemiddelde vergelyk om die besondere aard van enkele Blanke-bevolkingskenmerke in 1970 te aksentueer.

'n Oorverteening van die vroulike geslag, ouer inwoners, afgetredenes en persone in die laerinkomstegroep is kenmerkende verskynsels in hierdie platte-

**TABEL 4  
BLANKE-STEDELIKE BEVOLKINGSKENMERKE  
IN DIE KAROO (1970)**

Bevolkingskenmerke	Karoodorpe	Suid-Afrika
Geslag (% vroulikes)	52,7%	50,4%
Ouderdom (% bo 50 jaar)	26,6%	19,0%
Beroep (% nie-ekonomies aktief)	67,0%	59,3%
Inkomste (% kleiner as R2 000 per jaar by ekonomies aktief)	50,2%	39,8%

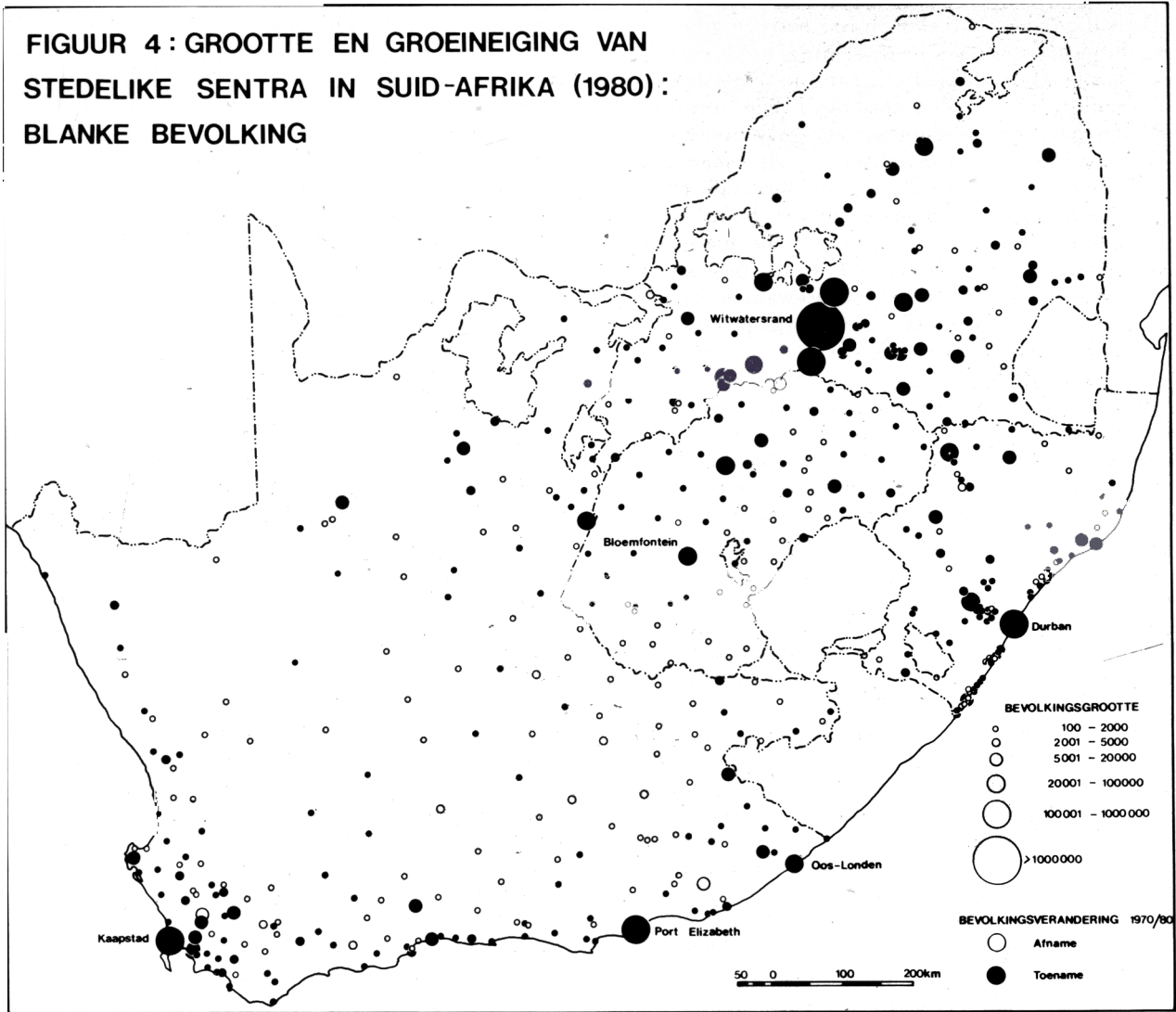
landse dorpe. Dit het op sy beurt weer 'n dempende invloed op die dorpe se natuurlike bevolkingsaanwas, aantreklikheid vir nuwe intrekkers en ekonomiese groeikrag – 'n milieu waarin verval nog verdere verval aktiveer.

Die aard en omvang van die patologiese toestand van kleindorpsverval word visueel opgesom in Figuur 5: Baie klein dorpe; baie van hulle wat verval; 'n klein bevolking; en min groei. Die beeld lyk onrusbarend en 'n logiese vraag is dus vervolgens watter faktore vir hierdie kwynende bestaan by die klein dorpe verantwoordelik is.

#### OORSAKE VAN DORPSVERVAL

Verval van die klein dorp kom nie slegs in Suid-Afrika voor nie, maar is 'n wêreldverskynsel in veral die Westerse

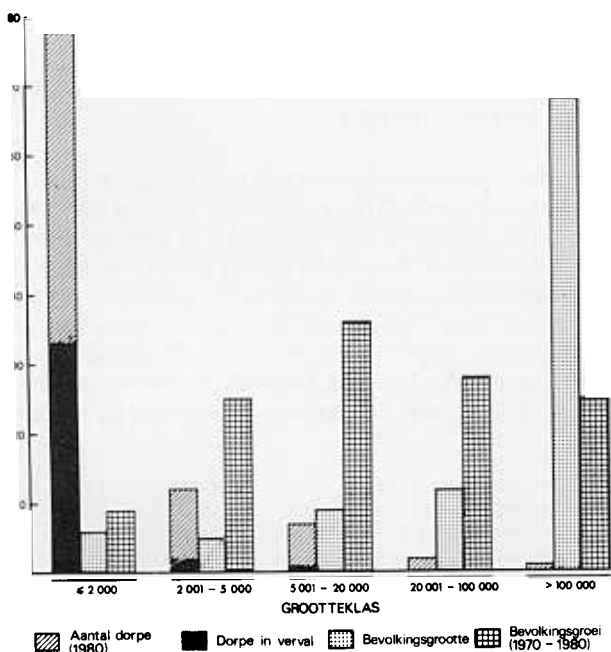
**FIGUUR 4 : GROOTTE EN GROEINEIGING VAN STEDELIKE SENTRA IN SUID-AFRIKA (1980) : BLANKE BEVOLKING**



ontwikkelde lande. Baie navorsing is dus reeds in dié verband uitgevoer waaruit ons met vrug kan leer. Veral drie tersaaklike oorwegings bied in kombinasie 'n verklaring vir dié probleem in Suid-Afrika:

(i) Waarskynlik die vernameste rede vir die agteruitgang van klein dorpe hou verband met hul *bestaansfunksie binne 'n veranderde tegnologiese raamwerk*. Vooraf moet egter eers duidelikheid gekry word oor die algemene rasionaal met betrekking tot die onderliggende konsep van bestaansfunksie by dorpe.<sup>2</sup>

Dorpe ontstaan en bestaan nie in 'n vakuum sonder doel nie. Enige stedelike nedersetting moet 'n definitiewe funksie vervul in terme van menslike behoeftevoorsiening om sodoende sy bestaan te regverdig. In Suid-Afrika maak nywerheids-, myn-, spoorweg-, hawe-, visvangs-, ontspannings-, opvoedkundige en administratiewe dorpe almal deel uit van die funksionele stedelike sisteem. Verreweg die meeste dorpe verrig egter 'n sogenaamde sentraleplekfunksie en dit is gewoonlik hierdie tipe dorpe wat die prooi van verval is. So 'n dienssentrum of markdorp staan hoofsaaklik in diens van die plattelandse boerderygemeenskap se behoeftes aan 'n sentrale dorpskern vir aanbedding, ontspanning, opvoeding, bemarking van



**FIGUUR 5 : VERGELYKING VAN DORPE/STEDE VOLGENS GROOTTEKLASSE**

2. I.J. VAN DER MERWE en A. NEL, *Die stad en sy omgewing* (Stellenbosch, 1975), pp.77 - 84.



landbouprodukte en die aankoop van voedsel, klere en ander benodigdhede. Hul ekonomiese basis en groeikrag is dus gefundeer in 'n reeks ondernemings en dienste wat vir hul voortbestaan afhanklik is van die ondersteuning uit die omliggende bedieningsgebied. Die teenwoordigheid van 'n sterk en lewenskragtige ekonomiese basis is te alle tye noodsaaklik vir die vooruitgang van enige dorp. Sekere basiese ekonomiese aktiwiteite, soos fabrieksnierwerhede, moet kapitaal en inkomste van buite ná die dorp kanaliseer, wat weer op sy beurt die nie-basiese diensaktiwiteite in die dorp aktiveer. In die proses word werksgeleenthede en 'n beter lewenskwatiteit vir die mense in die dorp gegenereer. Alle sentraleplekdorpe is egter nie ewe sterk in hul ekonomiese basis en diensfunksie nie. As gevolg van historiese en liggingsoorwegings slaag enkele dorpe daarin om tot 'n hoër status uit te styg in die stedelike hiërargie op grond van die groter aantal en verskeidenheid dienste wat hul bied. Met die oog op die mees effektiewe voorsiening in die landelike bevolking se behoeftes, ontwikkel 'n geïntegreerde sisteem van sentraleplekdorpe met verskillende ränge wat varieer van die klein gehuggies tot die groot streeksdorpe. In 'n uitgestrekte land soos Suid-Afrika met sy lae plattelandse bevolkingsdigtheid speel hierdie dienssentra 'n belangrike rol in terme van die bewoners se algemene behoeftevoorsiening, sowel as vir die nasionale ruimtelike ekonomie en streeksontwikkeling.

Wat is nou die implikasie van bostaande vir dorpsverval? Dit is vanselfsprekend dat 'n dorp wat nie meer aan sy bestaansfunksie beantwoord nie noodwendig sal kwyn. Dit is presies wat met die klein dorp in Suid-Afrika gebeur het. Die bestaansreg van baie van hierdie dienssentra is geërodeer deur tegnologiese ontwikkeling in veral kommunikasiemiddele. Die ingebruikneming van die motor en verbeterde paaie het die mens se mobiliteit op die platteland ingrypend verhoog en reistyd verminder. Dit het menslike gedragpatrone en inkoopvoorkeure sodanig beïnvloed dat die laerordedorpe met hul beperkte verskeidenheid goedere en hoër itemkoste geleidelik ondersteuning verloor het ten gunste van aankope in die groter hoërordesentra waar behoeftes teen laer pryse en meer volledig bevredig kon word tydens meerdoelige besoeke. Die resultaat van hierdie onderlinge kompetisieproses tussen dorpe is dat die ondersteunende bevolking in die klein dorp tot benede die kritieke drempelwaarde daal vir die handhawing van sekere ondernemings — en gevolglik verdwyn die diens. Nie net die handel ly daar onder nie, maar dit kring ook uit na skole, kerke, sportaktiwiteite en gesondheidsinstellings, wat sowel kwantitatief as kwalitatief 'n knou kry. In die proses verloor die dorpe mense, werksgeleenthede en ekonomiese lewenskragtigheid — 'n kettingreaksie van verval wat moeilik stuitbaar is. Klein dorpe is uiteraard meer kwesbaar vir verval as die groter dorpe wat reeds 'n meer gebalanseerde ekonomiese basis ontwikkel het waarin skokke geabsorbeer kan word. Waar 'n groot aantal klein dienssentra naby mekaar noodsaaklik was in die vorige eeu toe die perdekar die aangewese vervoermiddel was, het sommige van hierdie dorpe nou in 'n moderne tegnologiese era hul bestaansrede grootliks verloor deurdat hulle nie meer genoegsame ondersteuning uit hul potensiële diensgebiede kry nie.

(ii) Die dorpe se kwynende ondersteuning uit hul diensgebied moet egter ook aan 'n algemene *landelik-stedelike bevolkingsmigrasie* toegeskryf word. Die Blanke-

ontvolking van die platteland in Suid-Afrika het sterk begin toeneem sedert die dertigerjare as gevolg van wegstootfaktore soos onekonomiese plaaseenhede, droogtes, hoë bedryfskoste, gebrekkige infrastruktuur en geriewe, asook meganisasie wat 'n verminderde arbeidsmag in die landbousektor geregerdig het.<sup>3</sup> Aanvullend hiertoe het die aantrekkingskrag van die stede se sosiale geriewe, opvoedkundige en ontspanningsfasiliteite, asook hul hoër besoldigde en stabiele werksgeleenthede, 'n sterk suigkrag op die Blanke plattelandse bevolking uitgeoefen. Dit pas in by die patroon van 'n ontwikkelende ekonomiese struktuur waar mense uit die primêre landboubedryf na die stede se groeiende sekondêre en tersiêre sektore beweeg ten koste van die platteland en sy dorpies.

(iii) Sommige dorpe se groei is in 'n bykomende wurg-greep as gevolg van hul nadelige *ligging* met betrekking tot die nasionale infrastruktuur, asook hul ligging ten opsigte van natuurlike hulpbronsbasis- en die groot metropolitaanse gebiede. Hoërordedorpe kon juis groei op grond van hul gunstige liggingskenmerke. Dorpe met 'n minder toeganklike plasing in terme van goeie verbindingspaaie, spoorlyne, elektriese kraglyne, waterbronne en grondstowwe kwyne weens hul relatiewe isolasie en gebrekkige kompetisie-krag. Vervoerkoste, dienstariewe, eiendomsbelasting en pryse van goedere is buitensporig hoog vir beide inwoners en entrepreneurs. In plaas van op hul eie dorpe aan te bly, gaan seek mense 'n heenkome elders waar beter vooruitsigte vir woon-, werk- en beleggingsmoontlikhede bestaan. Sodanige geleenthede bestaan dikwels in nedersettings nader aan die metropolitaanse sentra waar dorpe bevoordeel word deur die groot stad se oorloopeffekte en positiewe eksternaliteite.<sup>4</sup> Hierdie dorpe het dus 'n beter kans op groei as hul verdergeleë eweknieë.<sup>5</sup> Sommige dorpe se ligging tel dus net eenvoudige teen hulle.

Uit die voorgaande blyk dus dat spesifieke omstandighede tot dorpsverval in Suid-Afrika gelei het. Dit laat die vraag ontstaan wat gedoen kan word om die probleem te verlig. Daar word dus vervolgens gefokus op moontlike oplossings en remediërende hanteringstrategieë vir die verskynsel.

## HANTERINGSTRATEGIEË VIR DIE VERVAL VAN KLEIN DORPE

Te midde van die oninspireerende vooruitsigte vir die klein dorp op die Suid-Afrikaanse platteland, is daar egter twee tendense elders in die wêreld wat geringe hoop inhou. Eerstens het die ondervinding geleer dat *kwynende nedersettings nie maklik heeltemal verdwyn* in leë spookdorpe nie.<sup>6</sup> Daar is aanvanklik 'n groot uittog van veral jonger mense, dog 'n sekere groep van die bevolking word deur inersie vasgehou aan bekende bande en gevestigde belange in die dorp. Die kapitaalinvestering in geboue en

3. P. SMIT, Die ontvolking van die Blanke platteland — onlangse tendense, *Acta Geographica* 2, 1975, pp.111 — 113.
4. G. HODGE en M.A. QADEER, The persistence of Canadian towns and villages — Small is viable, *Urban Geography* 1(4), 1980, p.342.
5. J.A. EDWARDS, The viability of lower size-order settlements in rural areas: the case of north-east England, *Sociologia Ruralis* 11, 1971, p.264.
6. P.J. ELOFF, Sentraleplekverval in die Sentraal- en Westelike Karoo, *Instituut vir Kartografiese Analise* 3, 1979, p.116.

ander fasiliteite is ook te groot om sonder meer prysgegee te word.

'n Ander belangwekkende verskynsel wat sedert 1970 in ontwikkelde lande opgemerk word, hou verband met die tendens van *teen-metropolitaanse verstedeliking*.<sup>7</sup> Dit behels 'n ongeforseerde omkeer van die tradisionele migrasierigting: Sommige kleiner stedelike nedersettings wat vir jare agtergebly het, beleef nou 'n hernieude oplewing en groei proporsioneel selfs vinniger as die groot metropolitaanse gebiede. Alhoewel dit veral die middelordesentra is wat hierby baat, word enkele klein dorpe ook bevoordeel. Verskeie redes word ter verklarings van dié verskynsel aangevoer:<sup>8</sup>

(i) Die sosiale en fisiese probleme inherent aan die groot stad begin mense wegstoort na dorpe in 'n aangename landelike omgewing waar meer ruimte, privaatheid, individualiteit, rustigheid en laer digtheid heers.

(ii) Sommige nyweraars skuif om ekonomiese oorwegings uit die metropole ter wille van laer bedryfskoste en effektiewe organisatoriese beheer. Ontwikkeling in tegnologie en kommunikasie het die voordele van agglomerasie-ekonomieë in groot sentra verminder.

(iii) Beleidstrategieë van private en owerheidsinstansies word al meer gerig op desentralisasie en dekonsentrasie na agtergeblewe gebiede om 'n meer eweredige nasionale verspreiding van ekonomiese aktiwiteite en lewenskwaliteit te bewerkstellig.

Wanneer gesoek word na soortgelyke teen-metropolitaanse verstedelikingstendense in Suid-Afrika, tree definitiewe patrone nog nie na vore sover dit die totale bevolking betref nie. Die Blanke metropolitaanse bevolking skyn wel ná 1970 sekere tekens van 'n afplating te toon, teenoor versnelde groei in die kleiner stedelike nedersettings. Om dit te illustreer, is die land se elf metropolitaanse gebiede<sup>9</sup> met die res van die stedelike nedersettings vergelyk (Tabel 5).

TABEL 5  
BLANKE BEVOLKINGSVERANDERING IN METROPOLITAANSE EN NIE-METROPOLITAANSE SENTRA

Tipe stedelike gebied	% Bevolkings-groei		% van totale stedelike bevolking		
	1960—1970	1970—1980	1960	1970	1980
Metropole	32,8%	23,7%	71,7%	76,8%	75,9%
Nie-metropole	1,8%	29,9%	28,3%	23,2%	24,1%
Totaal	24,0%	25,2%	100%	100%	100%

Die Blanke bevolking in die metropole het relatief stadiger gegroei ná 1970 met 'n vermeerdering wat gekrimp het van 33% tot 24%, terwyl die res van die stedelike gebiede hul persentuele groei in die ooreenstemmende periodes opgestoot het van 2% tot byna 30%. Dit dui terselfdertyd op 'n sterker groei as die nasionale gemiddelde, terwyl die metropolitaanse gebiede effens laer as die landsgemiddelde was. By implikasie kon die metropole ook nie daarin slaag om sedert 1970 hul proporsionele aandeel in die land se stedelike bevolking op te stoot nie. Of die syfers 'n aanduiding van die aanvang van 'n teen-metropolitaanse verstedelikingfase is, sal eers in die

toekoms met meer intensiewe navorsing geverifieer kan word. Die Blankes is met hul oorkonsentrasie in enkele metropole en 'n algemene hoë vlak van verstedeliking egter ryp vir so 'n stedelike bevolkingsherverspreiding en die moontlikheid is nie uitgesluit nie dat ons wel hier te doen het met die geleidelike begin van 'n selektiewe versterking van kleiner stede, asook hoë- en middelorde-dorpe. Besluitnemers moet vroegtydig kennis neem van hierdie proses en tydens hul beplanningsaksies die moontlikheid nie uitsluit nie dat enkele klein dorpe ook by die tendens kan baat.

Dit sou egter onrealisties wees om te verwag dat die klein dorpe nou passief moet wag totdat die golf van metropolitaanse terugvloei tot hul redding kom. 'n Meer daadwerklike ingryping in die natuurlike evolusiegang van sekere dorpe is noodsaaklik. Maar dan sal daar ook aanvaar moet word dat nie alle klein sentraleplekdorpe meer 'n volwaardige bestaansreg het binne die veranderde tegnologiese omstandighede van ons tyd nie.<sup>10</sup> Soos vantevore gemotiveer, is sommige dorpe se dienslewingsfunksie grootliks deur hoëordesentra oorgeneem. Daar is ongelukkig talle dorpieë sonder 'n behoorlike ekonomiese basis wat die pas nie kan volhou nie en hulle kan nie almal kunsmatig aan die lewe gehou word nie. In streeksbelang sal hul opofferings moet maak in 'n poging om 'n paar werklik lewenskragtige dorpe ekonomies, sosiaal, kultureel en esteties te stimuleer en uit te bou tot kerne wat die diensfunksie en lewenskwaliteit in die hele streek bevorder. In plaas daarvan dat al die klein dorpe verval, sal sommige gered moet word.

Drie vlakke van dorpe kan 'n nuttige vertrekpunt vir 'n remediërende aksie wees: Enkele *hoofdorpe* moet met die grootste omsigtigheid gekies word na 'n gedetailleerde studie en evaluering van die bestaande dorpe se rangordegrootte, asook hul groeipotensiaal, hulpbronn-basis en ligging. Massiewe ontwikkelingshulp van buite is dan noodsaaklik, want dié dorpe het nie almal die vermoë om op eie stoom te groei nie. Hoofdorpe sal egter deur 'n aantal *ondersteunende dorpe* van 'n laer orde, wat geregtig sou wees op 'n geringer graad van hulp, aangeval kan word. Daar sal ongelukkig ook noodwendig 'n aantal klein dorpe wees wat steeds meer sal verval en vanself geleidelik sal verklein tot blote *residensiële sentra* wat net in die noodsaaklikste alledaagse behoeftes van die dorpsbevolking voorsien.

'n Belangrike voorvereiste vir sodanige rasionalisasie van dorpe is dat 'n verbeterde padverbindingstelsel daargestel sal moet word om die hoofdorpe en ondersteunende dorpe makliker bereikbaar te maak vir mense oral op die platteland. Daarby moet grootskaalse hulp en aansporings in die vorm van kundigheid en inisiatief, asook subsidies en kortings deur die owerhede op hierdie punte toegespits word. In belang van 'n meer gebalanseerde

- B.J.L. BERRY, *Urbanization and counterurbanization* (Beverly Hills, 1976).
- L.S. BOURNE, Alternative perspectives on urban decline and population deconcentration, *Urban Geography* 1(1), 1980, pp.42—48.
- Die Departement van Statistiek beskou die volgende gebiede as metropolitaanse eenhede: Witwatersrand, Pretoria, Vereeniging/Vanderbijlpark/Sasolburg, die OVS-Goudveld (Odenaalsrus/Virginia/Welkom), Bloemfontein, Durban, Pietermaritzburg, Oos-Londen, Port Elizabeth/Uitenhage, Kaapstad en Kimberley.
- S.J. DU PLESSIS, *Verslag van die komitee van ondersoek na landelike hervorming II* (Pretoria, 1977), p.123.

streeksontwikkeling in Suid-Afrika sal goedgekose plattelandse dorpe in 'n meer winsgewende beleggingsoord vir entrepreneurs omskep moet word. In 'n vryemarkstelsel gaan slegs dié dorpe waar kostes geminimaliseer en winste gemaksimaliseer kan word, die wenners wees. Beleggingsvoordele in plattelandse dorpe moet dus meer kompetend met dié in metropolitaanse gebiede gemaak word. Owerheidsinstellings sal as katalisators gevestig moet word om, al is dit aanvanklik nie optimaal winsgewend nie, 'n atmosfeer van vertroue in die dorpe te skep. 'n Stap in die regte rigting is reeds gedoen met die Goeie Hoopplan wat, aanvullend tot die Nasionale Fisiese Ontwikkelingsplan, die land in 'n aantal ontwikkeling- en beplanningstreke verdeel waarin nywerheidsontwikkelingspunte en hoofdorpe volgens prioriteitsorde geselekteer is.<sup>11</sup> Dit is egter te betwyfel of die klein dorp op die Blanke-platteland veel hierby gaan baat.

Twee verdere hanteringstrategieë is elders met wisselende grade van sukses toegepas: In lande soos die VSA, Engeland en Israel is so ver gegaan om sogenaamde "nuwe dorpe" ("new towns") op gekose punte te stig as goedbeplande en selfversorgende eenhede om ener syds die druk op die groot stede te verlig en andersyds te dien as dienssentra en groeipunte vir streke wat ontwikkel moet word.<sup>12</sup> Miskien moet ons eerder poog om "nuwe dorpe" van ons ou dorpe te maak! 'n Andersoortige hanteringstrategie wat in die VSA gepropageer word, hou verband met die sogenaamde "verspreidestadkonsep" ("dispersed city concept").<sup>13</sup> Dit behels dat 'n groep dorpe, in 'n poging om te oorleef, hulle kollektief herorganiseer tot 'n soort mini-stadstruktuur waarin hul mekaar aanvul, in plaas daarvan om met mekaar te kompeteer. Elke dorp spesialiseer dan in 'n bepaalde rol of tipe funksie wat buite verhouding uitgebou word om die mees effektiewe diens aan al die inwoners van die streek te bied. Die praktiese uitvoerbaarheid van so 'n stelsel in 'n land soos Suid-Afrika, met 'n lae bevolkingsdigtheid en groot afstande, is egter 'n risiko.

Watter hanteringstrategie ook al gevolg word, die owerhede, akademië, private sektor en dorpsinwoners self het 'n ewe belangrike rol te vervul in 'n gemeenskaplike poging om dorpsverval rasioneel te hanteer. Die sentrale en provinsiale owerhede sal egter sterk leiding hierin moet neem, waarby ander dan kan inval. Tot op hede ontbreek 'n amptelike en oorkoepelende hanteringsbeleid met betrekking tot die problematiek van kleindorpsverval in al sy fasette. Dit is 'n onhoudbare situasie en skep verdere onsekerheid en pessimisme in die dorpe. Owerhede en departemente sal beide intern en ekstern meer met mekaar moet skakel in 'n poging om gefragmenteerde en ad hoc-optrede te minimaliseer. Doelgerigte en vinnige hantering van die probleem is nou meer noodsaaklik as ooit tevore, want met steriele dorpe kan mense nie in 'n streek bestaan nie.

## SAMEVATTING

Die verval van die klein dorp het reeds krisisaftmetings aangeneem op die Suid-Afrikaanse platteland. Dit word nie alleen weerspieël in die afname van bevolkingsgetalle nie, maar dit benadeel ook die interne struktuur en funksionering van dorpe in terme van hul dienste, fasiliteite, ekonomiese basis en sosio-ekonomiese bevolkingsamestelling. Hierdie situasie is die kumulatiewe resultaat van 'n uitgediende bestaansfunksie van sommige dorpe binne 'n

veranderde tegnologiese milieu, maar ook as gevolg van die bevolkingsverskuiwing van die platteland na die stede, en sommige dorpe se swak kompeterende ligging.

'n Kitsoplossing vir dié komplekse probleem is nie voor-die-hand-liggend nie. Daarom moet dit as een van die hoëprioriteitsprobleme van die land beskou word indien menslike leefbaarheid op ons uitgestrekte platteland en gebalanseerde streeksontwikkeling werklik ons erns is. Hanteringsbeleid kan moontlik aansluiting vind by die geringe tekens van oplewing by nie-metropolitaanse gebiede wanneer 'n strategie van hoofdorpe en ondersteunende dorpe tot lewenskragtige streekskerne uitgebou word. Daar sal terselfdertyd ook rekening gehou moet word met die harde werklikheid dat nie alle dorpe gehelp kan word nie. Veel meer kennis en navorsing is egter nodig aangaande die klein dorp in Suid-Afrika alvorens definitiewe besluite geneem en aanbevelings oor hul lotsbestemming gedoen kan word. Dit moet intensiewe en omvattende navorsing wees wat die klein dorp binne streeksverband belig in terme van vier hoofelemente:<sup>14</sup> sy kulturele norme en waardes, sy sosiale struktuur, sy ekonomiese en infrastruktuur, asook sy besluitnemingstruktuur. Eers dan kan aan klein dorpe hul regmatige plek toegeken word binne die nasionale stedelike sisteem. Laat daar geen twyfel daaroor bestaan nie: 'n Werkbare oorlewingstrategie vir die klein dorp binne 'n andersoortige benaderingsraamwerk is in belang van geheel Suid-Afrika.

□

11. DEPARTEMENT VAN BUITELANDSE SAKE EN INLICHTING, *Die Goeie Hoopplan vir Suider-Afrika — 'n Strategie vir streekontwikkeling* (Pretoria, 1981), pp.69–81.
12. G. GOLANY, *International urban growth policies: New-town contributions* (New York, 1978), pp.163–180.
13. F.A. DAHMS, The evolving spatial organization of small settlements in the countryside — an Ontario example, *Tijdschrift voor Economische en Sociale Geografie* 71, 1980, pp.296–297.
14. B.E. SWANSON, R.A. COHEN en E.P. SWANSON, *Small towns and small towners — A framework for survival and growth* (Beverly Hills, 1979), p.79.